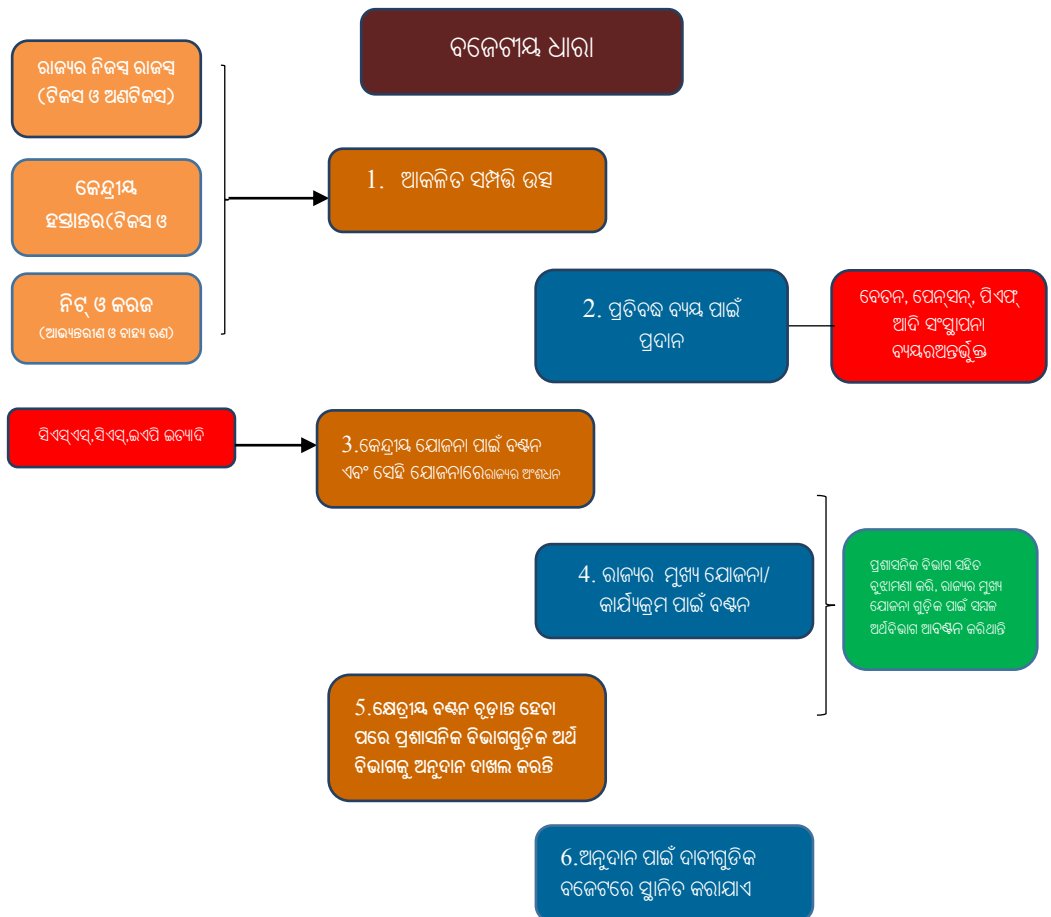


3.1 ବଜେଟ ପଛଟି

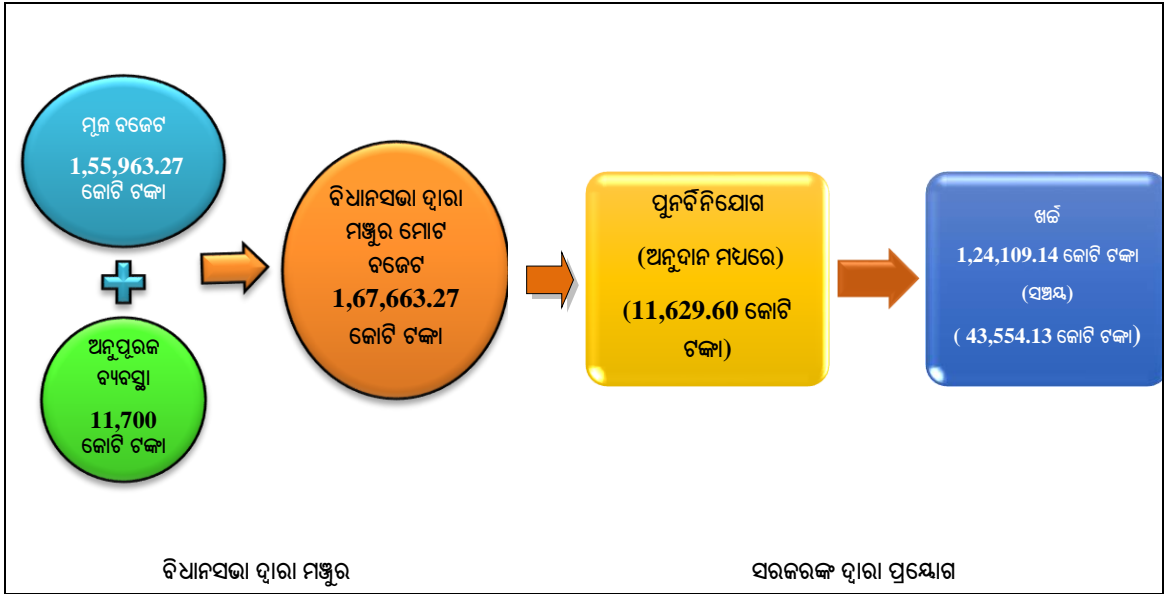
ବଜେଟ ପ୍ରସ୍ତୁତି ପ୍ରକ୍ରିୟା ସାଧାରଣତଃ ପ୍ରତିବର୍ଷ ଅଗଷ୍ଟ ମାସରେ ପରବର୍ତ୍ତୀ ଆର୍ଥିକ ବର୍ଷ ପାଇଁ ଆର୍ଥିକ ଅଟକଳକୁ ଗଠନ କରିବା ପାଇଁ ବଜେଟ ପରିପତ୍ର ଜରିଆରେ ବଜେଟ ପଛଟି ଜାରି କରିବା ପାଇଁ ବିଭାଗମାନଙ୍କୁ ଦିଗ୍‌ଦର୍ଶନ ଦେବା ଠାରୁ ଆରମ୍ଭ ହୋଇଥାଏ । ବିଭାଗୀୟ ନିୟନ୍ତ୍ରଣ ଅଧିକାରୀମାନଙ୍କ ଦ୍ୱାରା ପ୍ରଦାନ କରାଯାଇଥିବା ଅଟକଳକୁ ଆଧାର କରି ସାଧାରଣତଃ ରାଜ୍ୟର ବଜେଟ ପ୍ରସ୍ତୁତ କରାଯାଇଥାଏ ଏବଂ ଏହି ବିଭାଗୀୟ ଅଟକଳଗୁଡ଼ିକ ଅଧିକାଂଶ ବିଭାଗୀୟ ଜିଲ୍ଲା ଅଧିକାରୀମାନଙ୍କ ଦ୍ୱାରା ପ୍ରଦତ୍ତ ଅଟକଳ ଉପରେ ଆଧାର କରି ପ୍ରସ୍ତୁତ କରାଯାଇଥାଏ । ରାଜ୍ୟର ବଜେଟ ପ୍ରସ୍ତୁତି ପଛଟି ରେଖାଚିତ୍ର 3.1 ରେ ଦର୍ଶାଯାଇଅଛି :



ସମ୍ପ୍ରତିଧାନର ଧାରା 202 ଅନୁଯାୟୀ ଆର୍ଥିକ ବର୍ଷ ଆରମ୍ଭ ପୂର୍ବରୁ ବାର୍ଷିକ ଆର୍ଥିକ ବିବରଣୀ ଯାହାକୁ ସାଧାରଣ ବଜେଟ ମଧ୍ୟ କୁହାଯାଏ ତାହା ବିଧାନ ସଭାରେ ଅନୁମୋଦିତ ହୋଇଥାଏ । ଯେତେବେଳେ ପ୍ରାରମ୍ଭିକ ବ୍ୟୟରେ ଅଭାବ କିମ୍ବା ନୁହେଁ ଜିନିଷ କ୍ରୟରେ ଖର୍ଚ୍ଚ ହେବାକୁ ହେଲେ ସରକାର ଅନୁପୂରକ ଦାବୀ (ବଜେଟ ନିୟମର ଅନୁକ୍ଳେପ 166) ବିଧାନ ସଭାରେ ଉପସ୍ଥାପନ କରନ୍ତି । ପୁନଶ୍ଚ ପୁନଃ-ବିନିଯୋଗ ସଂକ୍ରମଣ ଏକ ପ୍ରକ୍ରିୟା ଅଟେ ଯାହାକି ଏକ

ଉପଶୀର୍ଷକର ହୋଇଥିବା ସଞ୍ଚୟକୁ(ସାଧାରଣତଃ ଏକ ପରିକଳ୍ପନା) ଅନ୍ୟକୁ ସ୍ଥାନାନ୍ତରଣ କରିବାରେ ସରକାରଙ୍କୁ ସାହାଯ୍ୟ କରେ, ଯଦି ଏହା ସମାନ ଅନୁଦାନ²⁰ ଏବଂ ସମାନ ଅନୁଭାଗ²¹ ଅଧିନରେ ହୋଇଥାଏ । ତଥ୍ୟ ସହିତ ସମଗ୍ର ବଜେଟ ପ୍ରସ୍ତୁତିକରଣ ଏବଂ କାର୍ଯ୍ୟାନୁଷ୍ଠାନର ସମସ୍ତ ପ୍ରକ୍ରିୟାକୁ ବିନିଯୋଗ ହିସାବ ଧାରଣା କରେ ଯାହା **ରେଖାଚିତ୍ର 3.2** ରେ ଦର୍ଶାଯାଇଛି ।

ରେଖାଚିତ୍ର 3.2: ବଜେଟ୍ କାର୍ଯ୍ୟାନୁଷ୍ଠାନର ପ୍ରବାହ ରେଖାଚିତ୍ର



ଉତ୍ସ: ଓଡ଼ିଶା ସରକାରଙ୍କ 2020-21 ବର୍ଷର ବିନିଯୋଗ ହିସାବ

3.1.1 2020-21 ମଧ୍ୟରେ ସମୁଦାୟ ବ୍ୟବସ୍ଥା, ବିନିଯୋଗ ଏବଂ ସଞ୍ଚୟର ସାରାଂଶ

ବାର୍ଷିକ ଆର୍ଥିକ ବିବରଣୀ ଅଥବା ବଜେଟରେ ଏକତ୍ରୀକୃତ ପାଣ୍ଠିରେ ହୋଇଥିବା ଖର୍ଚ୍ଚ ଏବଂ ଅନ୍ୟାନ୍ୟ ଖର୍ଚ୍ଚର ଭାର ଅଲଗା ଅଲଗା ଭାବରେ ଦର୍ଶାଯିବା ଉଚିତ୍ । ଏହା ମଧ୍ୟ ଅନ୍ୟାନ୍ୟ ଖର୍ଚ୍ଚ ଠାରୁ ରାଜସ୍ୱ ହିସାବର ପ୍ରଭେଦ ଦର୍ଶାଇଥାଏ । 2020-21 ମଧ୍ୟରେ ହୋଇଥିବା ସମୁଦାୟ ବଜେଟ୍ ବ୍ୟବସ୍ଥା, ବିତରଣ ଏବଂ ସଞ୍ଚୟ/ ବଳକା ସହିତ ଅନୁମୋଦିତ/ ନିର୍ଦ୍ଦେଶିତ ଖର୍ଚ୍ଚର ଏକ ସାରାଂଶ ନିମ୍ନରେ ପ୍ରଦାନ କରାଯାଇଅଛି:

ସାରଣୀ :3.1 ବଜେଟ୍ ବ୍ୟବସ୍ଥା ତୁଳନାରେ ଖର୍ଚ୍ଚର ସାମଗ୍ରୀକ ସ୍ଥିତି

ମୋଟ ବଜେଟ୍(ଓ+ଏସ୍) ବ୍ୟବସ୍ଥା		ମୋଟ		ବିତରଣ		ମୋଟ		ସଞ୍ଚୟ		ମୋଟ
ଅନୁମୋଦିତ	ଭାରିତ			ଅନୁମୋଦିତ	ଭାରିତ			ଅନୁମୋଦିତ	ଭାରିତ	
1,50,755.02	16,908.25	1,67,633.27	1,08,063.73	16,045.41	1,24,109.14	42,691.29	862.84	43,554.13		

ଉତ୍ସ: ଓଡ଼ିଶା ସରକାରଙ୍କ 2020-21 ବର୍ଷର ବିନିଯୋଗ ହିସାବ

ଉପରୋକ୍ତ ସାରଣୀରୁ ଏହା ଦେଖାଗଲା ଯେ, 2020-21ରେ ବଜେଟ୍ ପାଣ୍ଠି ଗୁଡ଼ିକର ବିନିଯୋଗ (ସାମଗ୍ରୀକ) 74.04 ପ୍ରତିଶତ ଥିଲା । ଏହା 2019-20 ର ବଜେଟ୍ ପାଣ୍ଠି ଗୁଡ଼ିକର ବିନିଯୋଗରୁ 10.04 ପ୍ରତିଶତ କମ୍ ଥିଲା ।

²⁰ ବିଧାନ ସଭା ଦ୍ୱାରା ପାରିତ ଅର୍ଥ ଅନୁଦାନ ପାଇଁ ଚାବା ସମ୍ପର୍କିତ ଅନୁଦାନ

²¹ ପୁଞ୍ଜି, ରାଜସ୍ୱ ଅଥବା ରଣ

3.1.2 ନିର୍ଦ୍ଦେଶିତ ଏବଂ ଅନୁମୋଦିତ ବିତରଣ

2020-21ରେ ସମୁଦାୟ ନିର୍ଦ୍ଦେଶିତ ଏବଂ ଅନୁମୋଦିତ ବିତରଣର ବିଭିନ୍ନକରଣ ସହିତ ବିଗତ ପାଞ୍ଚ ବର୍ଷର (2016-21) ଧାରା ବିଶ୍ଳେଷଣ ସାରଣୀ 3.2ରେ ପ୍ରଦାନ କରାଯାଇଅଛି ।

ସାରଣୀ: 3.2 2016-21 ମଧ୍ୟରେ ସମୁଦାୟ ବିତରଣ ନିର୍ଦ୍ଦେଶିତ ଓ ଅନୁମୋଦିତ ଖର୍ଚ୍ଚର ଭାଗ ଖର୍ଚ୍ଚ ଦାବୀ ଆକାରରେ ଅନୁମୋଦିତ ବିତରଣ

(ଟଙ୍କା କୋଟିରେ)

ବର୍ଷ	ବିତରଣ			ସଞ୍ଚୟ/ ବଳକା		
	ଅନୁମୋଦିତ	ଖର୍ଚ୍ଚ ଦାବୀ	ମୋଟ	ଅନୁମୋଦିତ	ଖର୍ଚ୍ଚ ଦାବୀ	ମୋଟ
2016-17	80,704.34	7,109.33	87,813.67	15,916.53 (19.72)	700.79 (9.86)	16,617.32
2017-18	89,635.62	9,186.48	98,822.1	20,405.17 (22.76)	801.31 (8.72)	21,206.48
2018-19	1,06,767.30	9,850.56	1,16,617.86	18,577.34 (17.40)	318.40 (3.23)	18,895.74
2019-20	1,20,176.20	10,676.63	1,30,852.83	24,046.16 (20.01)	731.55 (6.85)	24,777.71 (18.94)
2020-21	1,08,063.73	16,045.41	1,24,109.14	42,691.29 (39.51)	862.84 (5.38)	43,554.13 (35.09)

ଉତ୍ସ: ସଂପୂର୍ଣ୍ଣ ବର୍ଷ ମାନଙ୍କରେ ବିନିଯୋଗ ହିସାବ । ବନ୍ଧନା ମଧ୍ୟରେ ଥିବା ସଂଖ୍ୟା ବିତରଣକୁ ଚହନ କରୁଥିବାର ପ୍ରତିଶତକୁ ସୂଚାଏ

ଉପରୋକ୍ତ ସାରଣୀରୁ ଏହା ଦେଖାଗଲା ଯେ 2016-21 ମଧ୍ୟରେ ଅନୁମୋଦିତ ଖର୍ଚ୍ଚ ଅଧିକରେ ସଂଚୟ 17.40 ପ୍ରତିଶତରୁ 39.51 ପ୍ରତିଶତ ମଧ୍ୟରେ ଏବଂ ନିର୍ଦ୍ଦେଶିତ ଅଧିକରେ ସଞ୍ଚୟ 3.23 ପ୍ରତିଶତରୁ 9.86 ପ୍ରତିଶତ ମଧ୍ୟରେ ରହିଥିଲା । 2020-21 ବର୍ଷ ମଧ୍ୟରେ 43,554.13 କୋଟି ଟଙ୍କାର ସାମଗ୍ରିକ ସଂଚୟ, ଅନୁପୂରକ ବଜେଟର 11,700 କୋଟି ଟଙ୍କା ତିନିଗୁଣା ଅଧିକ ଥିଲା ଯାହାକି ବଜେଟ୍ ବ୍ୟବସ୍ଥିତିର ପରିଚାଳନା ପଦ୍ଧତି ଉପରେ ପ୍ରଶଂସା ଉଠାଇଛି ।

2020-21 ମଧ୍ୟରେ କୋଭିଡ୍-19 ର ପ୍ରାକୃତ୍ତିକ ଯୋଗୁଁ ବହୁଳ ପରିମାଣରେ ଆବଶ୍ୟକ ପାଣ୍ଠିର ସଂଚୟ ସରକାରୀ କାର୍ଯ୍ୟକଳାପର ବ୍ୟାଘାତର କାରଣ ଅଟେ ।

3.2 ବିନିଯୋଗ ହିସାବ

ବିନିଯୋଗ ହିସାବ ସରକାରଙ୍କର ପ୍ରତ୍ୟେକ ଆର୍ଥିକ ବର୍ଷର ଖର୍ଚ୍ଚର ହିସାବ ଅଟେ । ଏହା ଭାରତୀୟ ସମ୍ବିଧାନର ଧାରା 204 ଏବଂ 205 ଅନୁଯାୟୀ ବିନିଯୋଗ ଆଇନ୍ ଅଧିକରେ ଅନୁସୂଚୀ ସଂଲଗ୍ନରେ ପାରିତ ହୋଇଥାଏ । ବିନିଯୋଗ ହିସାବଗୁଡ଼ିକ ମୋଟ ଆଧାରରେ ତିଆରି ହୋଇଥାଏ । ଏହା ପାଣ୍ଠି ବିନିଯୋଗ, ଆର୍ଥିକ ପରିଚାଳନା ଏବଂ ବଜେଟରୀ ବ୍ୟବସ୍ଥାର ପରିଚାଳନାରେ ସାହାଯ୍ୟ କରିଥାଏ । ତେଣୁ, ଏହା ଆର୍ଥିକ ହିସାବର ପରିପୂରକ ଅଟେ ।

ମହାଲେଖା ନିୟନ୍ତ୍ରଣ ତଥା ମହାସମାକ୍ଷକଙ୍କ ଦ୍ୱାରା ବିନିଯୋଗ ହିସାବର ସମୀକ୍ଷାରେ ପ୍ରକୃତରେ ବିନିଯୋଗ ଆଇନ୍ ଅଧିକରେ ଦିଆଯାଇଥିବା ଭିନ୍ନଭିନ୍ନ ଅନୁଦାନ ମାଧ୍ୟମରେ ପ୍ରକୃତରେ ଖର୍ଚ୍ଚ ପ୍ରାଧିକରଣ ହୋଇଛି କି ନାହିଁ ଏବଂ ସମ୍ବିଧାନ ବ୍ୟବସ୍ଥା ଅନୁସାରେ ନିର୍ଦ୍ଦେଶିତ ଖର୍ଚ୍ଚ ପାରିତ ହୋଇଛି କି ନାହିଁ ତାହା ଦେଖାଯାଏ । ଏହା ମଧ୍ୟ ଆଇନ୍ ଅନୁଯାୟୀ ଖର୍ଚ୍ଚର ହିସାବ ସୁନିଶ୍ଚିତ କରିବା, ସମନ୍ୱୟ ନିୟମ, ବିନିୟମ ଏବଂ ଅନୁଦେଶକୁ ନିଶ୍ଚିତ କରିଥାଏ ।

3.3 ବଜେଟରୀ ଏବଂ ହିସାବ ପଞ୍ଜୀର ସଫୋଟା ଉପରେ ମନ୍ତବ୍ୟ

3.3.1 ପୁଞ୍ଜିଗତ ଖର୍ଚ୍ଚକୁ ରାଜସ୍ୱ ଖର୍ଚ୍ଚ ଏବଂ ଭାରିତ ଖର୍ଚ୍ଚକୁ ଅନୁମୋଦିତ ଖର୍ଚ୍ଚ ଏବଂ ଏହା ବିପରିତେ ବିଭାଗୀକରଣ

ଓଡ଼ିଶା ଆର୍ଥିକ ନିୟମରେ ପ୍ରାଥମିକ ଏକକ ବିନିଯୋଗର ବିଭାଗୀକରଣ କରାଯାଇଅଛି । ସେଥିରେ ପୁଞ୍ଜିଗତ ସମ୍ପତ୍ତିଅଧିଗ୍ରହଣ ଏବଂ ଅନ୍ୟାନ୍ୟ ପୁଞ୍ଜିଗତ ଖର୍ଚ୍ଚପାଇଁ ନିର୍ଦ୍ଦିଷ୍ଟ ଉଦ୍ଦେଶ୍ୟ ଶୀର୍ଷକ ଉପଲବ୍ଧ ଅଟେ । ଏହି ଉଦ୍ଦେଶ୍ୟ ଶୀର୍ଷକ ଗୁଡ଼ିକ ପୁଞ୍ଜିଗତ ଖର୍ଚ୍ଚକୁ ବହନ କରେ ଏବଂ ଏହା ପୁଞ୍ଜିଗତ ମୁଖ୍ୟ ଶୀର୍ଷ ଅନୁରୂପ କରାଯାଇଅଛି । କିନ୍ତୁ, ରାଜସ୍ୱ ସଭାବର ଉଦ୍ଦେଶ୍ୟ ଶୀର୍ଷକ ପୁଞ୍ଜିଗତ ମୁଖ୍ୟ ଶୀର୍ଷକ ଗୁଡ଼ିକ ଅଧିକରେ ଭୁଲ ଭାବରେ ପରିଚାଳିତ କରିବାର ଉଦାହରଣ ରହିଅଛି ।

ଖର୍ଚ୍ଚ ଏବଂ ପ୍ରାପ୍ତିର ବିଶ୍ଳେଷଣାକରଣ ଆର୍ଥିକ ବିବରଣୀର ସଫୋଟା ଉପରେ ବଡ଼ ପ୍ରଭାବ ପକାଇଥାଏ । 2020-21 ବର୍ଷ ପାଇଁ ରାଜ୍ୟ ସରକାରଙ୍କ ଦ୍ୱାରା 1,047.37 କୋଟି ଟଙ୍କା ପୁଞ୍ଜିଗତ ବ୍ୟୟ ଭାବରେ ଶ୍ରେଣୀକରଣ କରାଯାଇଥିଲା । ପ୍ରତିଷ୍ଠିତ ହିସାବ ନିୟମାବଳୀ ଏବଂ ମାନଦଣ୍ଡ ଅନୁଯାୟୀ ଏହା ରାଜସ୍ୱ ଖର୍ଚ୍ଚ ପରିମାଣର ଶ୍ରେଣୀକରଣ ହେବା ଦରକାର (ଦ୍ରଷ୍ଟବ୍ୟ ଅନୁକ୍ଷେପ 2.4.3)।

3.3.2 ଅନୁପୂରକ ଅନୁଦାନ

ସମ୍ପ୍ରତିଧାନର ଧାରା 205 ଅନୁଯାୟୀ ଏକ ଅନୁପୂରକ ଅଥବା ଅତିରିକ୍ତ ଅନୁଦାନ ଅଥବା ବିନିଯୋଗ ବ୍ୟବସ୍ଥା ଉପରେ ସେହି ବର୍ଷ ପାଇଁ ବିନିଯୋଗ ଅଧିନିୟମ ଦ୍ୱାରା ବର୍ଷ ପାଇଁ ପ୍ରସ୍ତୁତ ହୋଇଥାଏ । କିନ୍ତୁ ଚଳିତ ଆର୍ଥିକ ବର୍ଷ ଶେଷ ହେବା ପରେ ନୁହେଁ କାରଣ ନିମ୍ନ ଆବଶ୍ୟକତାକୁ ପୂରଣ କରିବା ଆବଶ୍ୟକ -

- i. ଚଳିତ ଆର୍ଥିକ ବର୍ଷ ମଧ୍ୟରେ ନୂତନ ଯୋଜନା ପାଇଁ ଖର୍ଚ୍ଚ କରିବାକୁ ପଡ଼ିବ ।
- ii. ବ୍ୟବସ୍ଥାର ପର୍ଯ୍ୟାପ୍ତତା ନଥିବ ।
- iii. ସବ୍ୟ ଖର୍ଚ୍ଚ କିନ୍ତୁ ନୂତନ ଯୋଜନାର ଖର୍ଚ୍ଚ ପାଇଁ ନୁହେଁ ।
- iv. ବ୍ୟବସ୍ଥାର ବିଲୋପ ।

ଯେତେବେଳେ ସେହି ଅତିରିକ୍ତ ଖର୍ଚ୍ଚ ଅନିବାର୍ଯ୍ୟ ହେବାର ଦେଖାଯିବ ଏବଂ ପୁନଃ ବିନିଯୋଗ ଦ୍ୱାରା ଅନୁଦାନ ସଂଚୟର ଅନ୍ତର୍ଭୁକ୍ତ ହେବାର ସମ୍ଭାବନା ନଥିବ ସେତେବେଳେ ସଂପୂର୍ଣ୍ଣ ବିଭାଗର ସଚିବ ଅର୍ଥ ବିଭାଗକୁ ଅନୁପୂରକ ଅଥବା ଅତିରିକ୍ତ ଅନୁଦାନ ଅଥବା ବିନିଯୋଗ ପାଇଁ ପ୍ରସ୍ତାବ ଦେବେ । ଏହିସବୁ ଅନୁପୂରକ ଆବେଦନ ବିନିଯୋଗର ସମାକ୍ଷା ବିଶ୍ଳେଷଣ ନିମ୍ନରେ ପ୍ରଦାନ କରାଯାଇଅଛି:

3.3.2.1 ଅନାବଶ୍ୟକ ଅଥବା ଅତ୍ୟଧିକ ଅନୁପୂରକ ଅନୁଦାନ

ସମାକ୍ଷା ବିଶ୍ଳେଷଣ ଦର୍ଶାଉଅଛି ଯେ, 5,503.29 କୋଟି ଟଙ୍କାର ଅନୁପୂରକ ଅନୁଦାନ²² (ଏକ କୋଟି ଟଙ୍କା ଏବଂ ଡବ୍ଲୁ) ଯାହା ସମୁଦାୟ ଅନୁପୂରକ ଅନୁଦାନର 47.04 ପ୍ରତିଶତ, 25ଟି ଅନୁଦାନ (ପରିଶିଷ୍ଟ 3.1) ସମ୍ପର୍କିତ 31ଟି ମାମଲାରେ ସମ୍ପୂର୍ଣ୍ଣ ଅନାବଶ୍ୟକ ଥିଲା । କାରଣ ମୂଳ ବ୍ୟବସ୍ଥାରେ ପହଞ୍ଚିବାରେ ଧାର୍ଯ୍ୟ ସାମା ରହି ନଥିଲା । ଏହା ଭୁଲ୍ ବଜେଟ୍ ଆକଳନକୁ ସୂଚାଉଥିଲା ।

²² ଅନୁପୂରକ ଅନୁଦାନ ଅର୍ଥ ଅନୁପୂରକ ବିବରଣୀ ଉପରେ ସମ୍ପ୍ରତିଧାନର ଧାରା 205 ଅଧିନିୟମରେ ଆର୍ଥିକ ବର୍ଷ ମଧ୍ୟରେ ଖର୍ଚ୍ଚର ଉପସ୍ଥାପନାକୁ ବିଧାନ ସଭା ଦ୍ୱାରା ଅନୁମୋଦିତ କରିବା

3.3.2.2 ଅତ୍ୟଧିକ ଅନୁପୁରକ ଅନୁଦାନ

ଅନୁପୁରକ ବ୍ୟବସ୍ଥା (ଏକ କୋଟି ଟଙ୍କା ଏବଂ ତଦୁର୍ଦ୍ଧ୍ୱ) ସର୍ବମୋଟ 6,446.54 କୋଟି ଟଙ୍କା 10ଟି ଅନୁଦାନର 11ଟି ମାମଲାରେ 2,207.13 କୋଟି ଟଙ୍କା ଅଧିକ ପ୍ରମାଣିତ ହୋଇଥିଲା (ପରିଶିଷ୍ଟ 3.2)।

3.3.3 ଅନାବଶ୍ୟକ ଅଥବା ଅତ୍ୟଧିକ ପୁନଃ-ବିନିଯୋଗ

ପୁନଃ ବିନିଯୋଗର ଅର୍ଥ ସମାନ ଅନୁଦାନ ଏବଂ ସମାନ ଅନୁଭାଗ ଅଧିକ ଏକ ଯୋଜନା/ ଯୁନିଟରୁ ଅନ୍ୟକୁ ବଳକାର ସ୍ଥାନାନ୍ତରଣ (ପୁଞ୍ଜି, ରାଜସ୍ୱ ଅଥବା ରଣ) 2020-21 ମଧ୍ୟରେ 11,629.60 କୋଟି ଟଙ୍କା (566ଟି ମାମଲା) ପାଇଁ ପୁନଃ ବିନିଯୋଗ ଆଦେଶ ଜାରି କରାଯାଇଥିଲା ।

ପୁନଃ ବିନିଯୋଗ ଆଦେଶର ସମାକ୍ଷା ବିଶ୍ଳେଷଣ ଦର୍ଶାଉଅଛି ଯେ ଆଠ ଟି ମାମଲାରେ ପାଣ୍ଠିର ପୁନଃ ବିନିଯୋଗ ଅଧିକ ବୋଲି ପ୍ରମାଣ କରୁଅଛି ଯେହେତୁ ଟଙ୍କା, ସମ୍ପୂର୍ଣ୍ଣ ଭାବରେ ଖର୍ଚ୍ଚ ହୋଇପାରିନାହିଁ । ଫଳସ୍ୱରୂପ 105.82 କୋଟି ଟଙ୍କା କମ୍ ଖର୍ଚ୍ଚ ହୋଇଛି ଯାହାର ସବିଶେଷ ବିବରଣୀ ପରିଶିଷ୍ଟ 3.3ରେ ଦର୍ଶାଉଅଛି।

ଅର୍ଥ ବିଭାଗ ଜଣାଇଥିଲେ (4 ଫେବୃଆରୀ 2021) ଯେ, ପୁନଃ ବିନିଯୋଗର ଧାର୍ଯ୍ୟ ସାମା 24 ଫେବୃଆରୀ 2021 ଅଟେ । ଏହା ସତ୍ତ୍ୱେ 10 ଟି ମାମଲାରେ 3,433.21 କୋଟି ଟଙ୍କାର ପୁନଃ ବିନିଯୋଗ ଆଦେଶ (ପ୍ରତ୍ୟେକ ମାମଲାରେ ଏକ କୋଟି କିମ୍ବା ତଦୁର୍ଦ୍ଧ୍ୱ) ପାଞ୍ଚୋଟି ବିଭାଗ ଦ୍ୱାରା 31 ମାର୍ଚ୍ଚ 2021 ରେ ଜାରି କରାଯାଇଥିଲା ଯାହାର ସବିଶେଷ ବିବରଣୀ ପରିଶିଷ୍ଟ 3.4 ରେ ଦର୍ଶାଯାଇଅଛି ।

ଖର୍ଚ୍ଚ ନିୟନ୍ତ୍ରଣ ସଂକ୍ରିୟା ପର୍ଯ୍ୟାପ୍ତ ନଥିଲା ଏବଂ ସେହି ପୁନଃ ବିନିଯୋଗ ପ୍ରକୃତ ଅଟକଳକୁ ଆଧାର କରି ପ୍ରସ୍ତୁତ ହୋଇନଥିଲା ବୋଲି ଏହା ସୂଚିତ କରୁଅଛି ।

ରାଜ୍ୟ ସରକାର ଦର୍ଶାଇଲେ (ଡିସେମ୍ବର 2021) ଯେ ଯୁନିଟ୍ ଅଧିକରେ ଖର୍ଚ୍ଚ କରିବାକୁ ହେଲେ ଅତିରିକ୍ତ ପାଣ୍ଠିର ଆବଶ୍ୟକତାକୁ ପାଣ୍ଠିର ପୁନଃ ବିନିଯୋଗ ମାଧ୍ୟମରେ ବର୍ଦ୍ଧିତ ବ୍ୟବସ୍ଥାକୁ ପଡ଼ିବ । ପୁନଃ ବିନିଯୋଗ ଦ୍ୱାରା ପୁରଣ କରିବାକୁ ପଡ଼ିବ । ଏହା ସୁନିଶ୍ଚିତ କରିବାକୁ ପଡ଼ିବ ଯେ ନିୟନ୍ତ୍ରଣ ଅଧିକାରୀମାନଙ୍କୁ ଅନୁଦାନ ପାଇଁ ଅର୍ଥ ବିଭାଗ ଦ୍ୱାରା ଥରକୁ ଥର ଅନୁଦେଶ ଜାରି କରିବାକୁ ପଡ଼ିବ । କେତେକ କେନ୍ଦ୍ରୀୟ ପ୍ରାୟୋଜିତ ଯୋଜନା ଗୁଡ଼ିକରେ ଭାରତ ସରକାରଙ୍କ ଦ୍ୱାରା ବର୍ଷର ଶେଷ ଭାଗରେ ପାଣ୍ଠି ପ୍ରସ୍ତୁତ କରାଯାଇଥିଲା ଏବଂ ଆହୁରି ମଧ୍ୟ ବଜେଟାରୀ ଆବଶ୍ୟକ ଏବଂ ବିଭିନ୍ନ ଯୋଜନାରେ ପାଣ୍ଠି ପ୍ରଦାନ କରିବାର ଉପାଦାନଗୁଡ଼ିକ ମଧ୍ୟରେ ଅସାମଞ୍ଜସ୍ୟତା ଦେଖା ଦେଇଥିଲା । ପାଣ୍ଠିର ପୁନଃ ବିନିଯୋଗ ଆର୍ଥିକ ବର୍ଷର ଶେଷରେ ନ ହୋଇ ଯୋଜନା ମାର୍ଗଦର୍ଶିକା ଅନୁଯାୟୀ ପାଣ୍ଠି ପ୍ରଦାନ ହେବା ଦରକାର ।

3.3.4 ସଞ୍ଚୟ/ ପ୍ରତ୍ୟାପଣ

ସାମଗ୍ରୀକ ସଞ୍ଚୟ ବାବଦରେ 43,554.13 କୋଟି ଟଙ୍କା ମଧ୍ୟରୁ 32,556.37 କୋଟି ଟଙ୍କା (74.75 ପ୍ରତିଶତ) ବର୍ଷର ଶେଷ ଦିନ ଯଥା 31 ମାର୍ଚ୍ଚ 2021 ରେ ପ୍ରତ୍ୟାପଣ କରାଯାଇଥିଲା । ବଳକା ସଂଚୟ 10,997.76 କୋଟି ଟଙ୍କା (25.25 ପ୍ରତିଶତ) 2020-21 ମଧ୍ୟରେ ପ୍ରତ୍ୟାପଣ କରାଯାଇ ନଥିଲା । ଏହାର ସବିଶେଷ ବିବରଣୀ ରେଖାଚିତ୍ର 3.3 ରେ ଦର୍ଶାଯାଇଅଛି:

ରେଖାଚିତ୍ର 3.3: 2020-21 ଆର୍ଥିକ ବର୍ଷ ଶେଷ ପୂର୍ବରୁ ସଂଚୟ ଏବଂ ପ୍ରତ୍ୟାପଣ

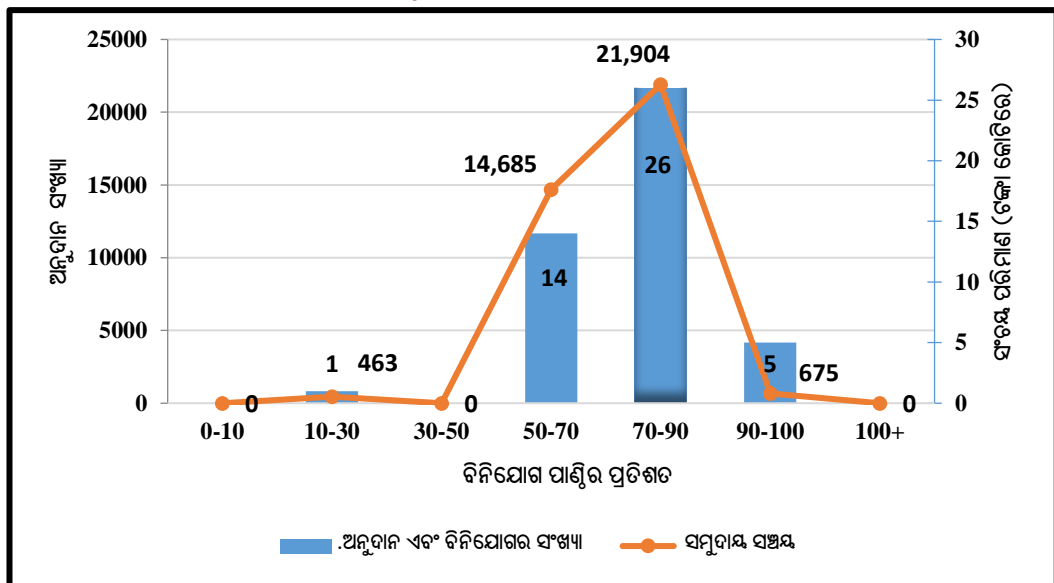
(କୋଟି କୋଟିରେ)



ଉତ୍ସ: ଓଡ଼ିଶା ସରକାରଙ୍କ ବିନିଯୋଗ ହିସାବ 2020-21

ଏଥି ମଧ୍ୟରୁ ସାମଗ୍ରୀକ ସଂଚୟ 35,821.91 କୋଟି ଟଙ୍କା (82.25 ପ୍ରତିଶତ) 24 ଟି ଅନୁଦାନ ଏବଂ ଦୁଇଟି ବିନିଯୋଗ ସମନ୍ଧୀୟ ପ୍ରତ୍ୟେକରେ 100 କୋଟି ଟଙ୍କାରୁ ଅଧିକ ସଂଚୟ ସହିତ ଏବଂ ସମୁଦାୟ ବ୍ୟବସ୍ଥାର 20 ପ୍ରତିଶତ (ପରିଶିଷ୍ଟ 3.5) ଥିଲା । ପ୍ରକୃତରେ ସଂଚୟ କରିଥିବା ମୁଖ୍ୟ ବିଭାଗ ଗୁଡ଼ିକ ହେଲା - ଅର୍ଥ, ପଞ୍ଚାୟତି ରାଜ ଏବଂ ପାନାୟ ଜଳ, ଜଳ ସମ୍ପଦ ଏବଂ ବିପର୍ଯ୍ୟୟ ପରିଚାଳନା । 2020-21 ବର୍ଷ ମଧ୍ୟରେ ଏହି ବିଭାଗଗୁଡ଼ିକରେ ବହୁଳ ସଂଚୟ କୋଭିଡ୍-19 ଯୋଗୁଁ ସରକାରୀ କାର୍ଯ୍ୟକଳାପର ବ୍ୟାଘାତ ଯୋଗୁଁ ହୋଇଥିଲା ବୋଲି ସୂଚିତ କରୁଅଛୁ । ପ୍ରତ୍ୟେକ ଗୁପ୍ତର ସମୁଦାୟ ସଂଚୟ ସହିତ ଅନୁଦାନ ଅର୍ଥର ବିତରଣ/ ବିନିଯୋଗ ସଂଚୟରେ ପ୍ରତିଶତ ଦ୍ୱାରା ବିଭାଗୀକରଣର ସବିଶେଷ ବିବରଣୀ ରେଖାଚିତ୍ର 3.4 ରେ ଦର୍ଶାଯାଇଅଛି ।

ରେଖାଚିତ୍ର 3.4: 2020-21 ମଧ୍ୟରେ ସଂଚୟ ଅନୁଦାନ ବିତରଣ ସଂଖ୍ୟା/ ପାଣ୍ଠି ଉପଯୋଗର ପ୍ରତିଶତ ଦ୍ୱାରା ବିନିଯୋଗର ବିଭାଗୀକରଣ



ଉତ୍ସ: ଓଡ଼ିଶା ସରକାରଙ୍କ 2020-21 ବର୍ଷର ବିନିଯୋଗ ହିସାବ

ଉପରୋକ୍ତ ରେଖାଚିତ୍ର 3.4 ରୁ ଏହା ଜଣାଗଲା ଯେ 46 ଟି ରାଜ୍ୟ ବଜେଟ୍ ସମନ୍ଧୀୟ ଅନୁଦାନ ମଧ୍ୟରୁ (43 ଟି ଅନୁଦାନ ଏବଂ ତିନୋଟି ବିନିଯୋଗ) ଯେଉଁଥିରେ କି କେବଳ ତିନୋଟି ଅନୁଦାନ ଦୁଇଟି ବିନିଯୋଗରେ 90 ପ୍ରତିଶତରୁ ଅଧିକ ପାଣ୍ଠିର ଉପଯୋଗ ହୋଇଅଛି । ମୁଖ୍ୟ ବିଭାଗ ଗୁଡ଼ିକ ଯଥା-ବିଜ୍ଞାନ ଏବଂ ବୈଷୟିକ (99.24 ପ୍ରତିଶତ), ସରକାରୀ ଉଦ୍ୟୋଗ (95.11 ପ୍ରତିଶତ), ସମବାୟ (93.53 ପ୍ରତିଶତ), ରାଜ୍ୟ ସରକାରଙ୍କ ଅନ୍ତରୀଣ ରଣ (ସମସ୍ତ ଭାରିତ) (100 ପ୍ରତିଶତ) ଏବଂ ସୁଧ ପ୍ରଦାନ (93.53 ପ୍ରତିଶତ)।

ରାଜ୍ୟ ବିଧାନ ସଭା (53.10 ପ୍ରତିଶତ), ଅବକାରୀ (56.56 ପ୍ରତିଶତ), ଜଳ ସମ୍ପଦ (57.27 ପ୍ରତିଶତ), କୃଷି ଏବଂ କୃଷକ ସଶକ୍ତିକରଣ (61.25 ପ୍ରତିଶତ), ପରିବହନ(63.60 ପ୍ରତିଶତ)ଏବଂ ଶ୍ରମିକ ଏବଂ କର୍ମଚାରୀ ରାଜ୍ୟ ବୀମା (62.55 ପ୍ରତିଶତ) ଆଦି ବିଭାଗଗୁଡ଼ିକ ଯେଉଁଥିରେ କି ପାଣ୍ଠି ଉପଯୋଗ 70 ପ୍ରତିଶତ ଠାରୁ କମ୍ ଥିଲା ।

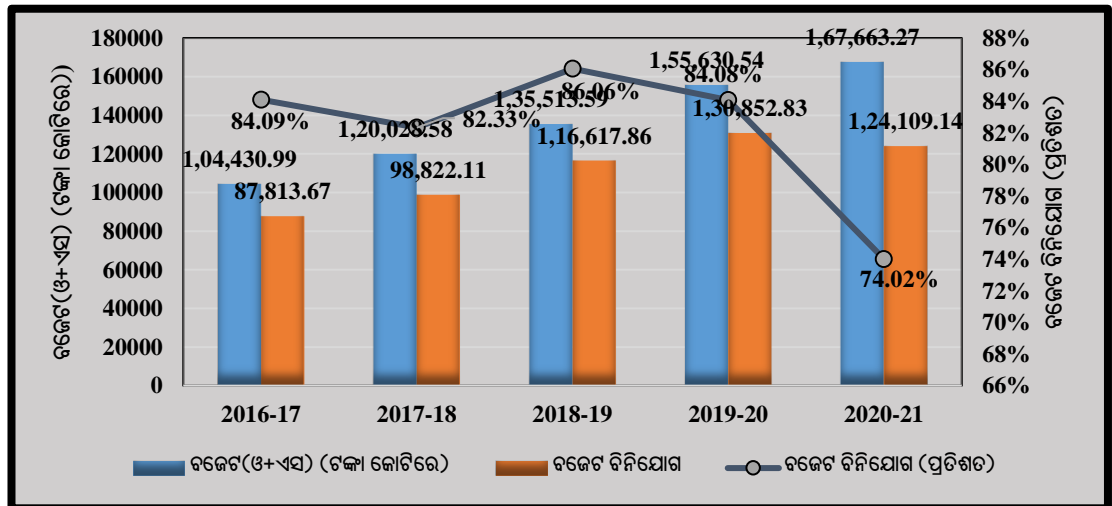
ରାଜ୍ୟ ସରକାର ଜଣାଇଥିଲେ (ଡିସେମ୍ବର 2021) ଯେ ସଂଚୟର ପ୍ରତ୍ୟାପଣ ହେବ ଯେତେବେଳେ କି ଯୋଜନା କାର୍ଯ୍ୟକାରୀ ବିଭାଗଗୁଡ଼ିକ ଏବଂ ପ୍ରାଧିକାରୀମାନେ ନିଶ୍ଚିତ ହେବେ ଯେ ବଳକା ଆର୍ଥିକ ବର୍ଷରେ ପୁନଃ ଖର୍ଚ୍ଚ କରିପାରିବେ ନାହିଁ । ପୁନଶ୍ଚ, ଭାରତ ସରକାର କେନ୍ଦ୍ରୀୟ ପ୍ରାୟୋଜିତ ଯୋଜନା ଅଧିନରେ ଆର୍ଥିକ ବର୍ଷର ଶେଷ ମାସ ଏବଂ ଶେଷ ଦିନ ପାଣ୍ଠି ପ୍ରଦାନ କରିଥାନ୍ତି । ଏହା ଆର୍ଥିକ ବର୍ଷର ଶେଷ ଦିନରେ ସଂଚୟର ପ୍ରତ୍ୟାପଣର ଆବଶ୍ୟକୀୟ କାରଣ ଅଟେ ।

କେନ୍ଦ୍ରୀୟ ପ୍ରାୟୋଜିତ ଯୋଜନା ଅଧିନରେ ବ୍ୟବସ୍ଥା କରାଯାଇଥିବା କେନ୍ଦ୍ରୀୟ ସହାୟତା ପ୍ରାପ୍ତି ନହେବା ବହୁଳ ସଂଚୟର ପ୍ରତ୍ୟାପଣର କାରଣ ଅଟେ । ନିୟନ୍ତ୍ରଣ ସଂକ୍ରିୟାର ଏକ ଅଂଶ ବିଶେଷ ଭାବେ ମୁଖ୍ୟ ଶାସନ ସଚିବ ଦ୍ୱାରା ସମସ୍ତ ସଚିବ ମାନଙ୍କ ସହିତ ମାସିକ ଆଧାରରେ ସମୀକ୍ଷା ସଭା କରାଯାଇଅଛି । ଅର୍ଥ ବିଭାଗ ଦ୍ୱାରା ପ୍ରଚଳିତ ଅଗ୍ରାଧିକାରୀ ଅଟଳକ ବ୍ୟୟକୁ ଦ୍ୱିଗୁଣିତ କରିବା (ଅଥବା କାଟକ୍ଟାଣ୍ଡ କରିବା) ପାଇଁ ଆବଶ୍ୟକୀୟ ଅନୁଦେଶ ମଧ୍ୟ ଥରକୁ ଥର ଜାରି କରାଯାଇଅଛି ।

3.3.4.1 ବଜେଟ ପାଣ୍ଠିର ଉପଯୋଗର ଧାରା

2016-17ଠାରୁ2020-21ପାଞ୍ଚ ବର୍ଷ ମଧ୍ୟରେ ବଜେଟର ଉପଯୋଗର ଧାରା ନିମ୍ନ ରେଖାଚିତ୍ର 3.5ରେ ପ୍ରଦାନ କରାଯାଇଅଛି

ରେଖା ଚିତ୍ର 3.5: 2016-17ଠାରୁ 2020-21ମଧ୍ୟରେ ବଜେଟ ଉପଯୋଗ



ଉତ୍ସ: ଓଡ଼ିଶା ସରକାରଙ୍କ ବିନିଯୋଗ ହିସାବ 2020-21

ଆବଶ୍ୟକ ପାଣ୍ଠିରେ ବହୁଳ ପରିମାଣର ସଂଚୟ ଉଭୟ କୋଭିଡ୍-19 ପ୍ରାଦୁର୍ଭାବର ବିଦାରଣ ସହିତ ସମ୍ଭାବ୍ୟ ଅଭିଳକ୍ଷିତ ଉଦ୍ଦେଶ୍ୟ ପାଇଁ ଉପଯୋଗର କ୍ଷମତା ମହାମାରୀ ସମୟରେ ପର୍ଯ୍ୟାପ୍ତ ନଥିବା ସୂଚିତ କରୁଥିଲା ।

3.3.5 ମାତ୍ରାଧିକ ପ୍ରତ୍ୟାପଣ

11 ଟି ଅନୁଦାନ ଅନ୍ତର୍ଗତ 12 ଟି ମାମଲାରେ (ପ୍ରତି କ୍ଷେତ୍ରରେ 50 କୋଟି ଟଙ୍କା କିମ୍ବା ତଦୁର୍ଦ୍ଧା) 1,834.34 କୋଟି ଟଙ୍କାର ମୋଟ ଅନୁଦାନର ଶତ ପ୍ରତିଶତ ଅର୍ଥ ଫେରସ୍ତ ହୋଇଥିଲା । ଏଗୁଡ଼ିକ ବିଭିନ୍ନ ପରିକଳ୍ପନା/ କାର୍ଯ୍ୟକ୍ରମ/ ପ୍ରକଳ୍ପ

ତଥା କ୍ରିୟାକଳାପ ସମ୍ପର୍କିତ ଥିଲା (ପରିଶିଷ୍ଟ 3.6) । ଭାରତ ସରକାରଙ୍କ ଠାରୁ କେନ୍ଦ୍ରୀୟ ଅଂଶ ପ୍ରାପ୍ତ ନ ହେବା, ପାଣ୍ଠି ଉଠାଣ ପାଇଁ ଭାରତ ସରକାରଙ୍କ ଠାରୁ ଅନୁମତି ପ୍ରାପ୍ତ ନହେବା, କାର୍ଯ୍ୟକ୍ରମର କାର୍ଯ୍ୟାନୁଷ୍ଠାନ ପାଇଁ ରାଜ୍ୟ ସରକାରଙ୍କ ମଧ୍ୟରେ ଅନ୍ୟାନ୍ୟ ସଂସ୍ଥାଗୁଡ଼ିକର ଦାୟିତ୍ୱର ସ୍ଥାନାନ୍ତରଣ, କୋଭିଡ୍-19 ଯୋଗୁଁ ନୂତନ ପରିଯୋଜନା ହାତକୁ ନ ନେବା, କୋଭିଡ୍-19 ଯୋଗୁଁ ପରିଯୋଜନାର କାର୍ଯ୍ୟକାରୀ ନକରିବା, ଟେଣ୍ଡର ପଦ୍ଧତି ସମ୍ପୂର୍ଣ୍ଣ ନହେବା ଏବଂ କୋଭିଡ୍-19 ବ୍ୟତୀତ ଅନ୍ୟାନ୍ୟ ପ୍ରାକୃତିକ ବିପର୍ଯ୍ୟୟ ଯଥା-ମରୁଡ଼ି ଇତ୍ୟାଦି ବଜେଟ୍ ବ୍ୟବସ୍ଥାର ପ୍ରତ୍ୟାପଣ ।

ରାଜ୍ୟ ସରକାର ଜଣାଇଥିଲେ (ଡିସେମ୍ବର 2021) ଯେ ଆର୍ଥିକ ବର୍ଷର ଶେଷ ଭାଗରେ ଆଖିବୁଜିଆ ପରିମାଣର କେନ୍ଦ୍ରୀୟ ସହାୟତା ବାବଦରେ ପ୍ରାପ୍ତି ହୋଇଥିଲା । ତେଣୁ, କେନ୍ଦ୍ରୀୟ ସହାୟତାର ଅନିଶ୍ଚିତତା ଯୋଗୁଁ ଫେରୁଆରୀ ମାସ ଶେଷ ସୁଦ୍ଧା ଅନେକ ମାମଲାର ପ୍ରତ୍ୟାପଣ ପଦ୍ଧତି ସମ୍ପୂର୍ଣ୍ଣ କରିବା ସମ୍ଭବ ହୋଇନଥିଲା । ଯାହାହେଉ ଖର୍ଚ୍ଚର ମିଳାମିଶା କମ୍ ଅଥବା ଅଧିକ ସ୍ଥିର କରିବା ପାଇଁ ନିୟନ୍ତ୍ରଣ ଅଧିକାରୀମାନେ ଆଇଏଫଏମଏସ୍‌ର ସୁବିଧାକୁ ବ୍ୟବହାର କରି ଆର୍ଥିକ ବର୍ଷ ଶେଷ ହେବା ପୂର୍ବରୁ ପ୍ରତ୍ୟାଶିତ ସଂଚୟ ଫେରସ୍ତ ପାଇଁ ବ୍ୟବସ୍ଥା କରିବା ପାଇଁ ସୁନିଶ୍ଚିତ କରିବେ ।

3.3.5.1 ବଳକା ସଂଚୟ ଠାରୁ ଅଧିକ ପ୍ରତ୍ୟାପଣ

ତିନୋଟି ମାମଲାରେ(ତିନୋଟି ଅନୁଦାନ) ପ୍ରତ୍ୟାପଣ ପରିମାଣ (ପ୍ରତ୍ୟେକ କ୍ଷେତ୍ରରେ ଏକ କୋଟି କିମ୍ବା ତଦୁର୍ଦ୍ଧ୍ୱ) ସଞ୍ଚୟ ଠାରୁ ଅଧିକ ହୋଇଥିଲା । ଏହି ସବୁ ବିଭାଗ ଗୁଡ଼ିକରେ ବଜେଟରୀ ନିୟନ୍ତ୍ରଣ ଠିକ୍ ଭାବରେ ହୋଇ ନଥିଲା ବୋଲି ସୂଚିତ କରୁଅଛୁ । 4,674.53 କୋଟି ଟଙ୍କା ସଂଚୟ ହୋଇଥିବା ବେଳେ 5,053.61 କୋଟି ଟଙ୍କା ପ୍ରତ୍ୟାପଣ କରାଯାଇଥିଲା । ଫଳସ୍ୱରୂପ ଅଧିକ 379.08 କୋଟି ଟଙ୍କା ପ୍ରତ୍ୟାପଣ କରାଯାଇଥିଲା ଯାହାର ସବିଶେଷ ବିବରଣୀ ସାରଣୀ 3.3ରେ ଦର୍ଶାଗଲା ।

ସାରଣୀ 3.3: ସଂଚୟ ଠାରୁ ଅଧିକ ରାଶିର ପ୍ରତ୍ୟାପଣ

(ଟଙ୍କା କୋଟିରେ)							
କ୍ର.ସଂ	ଅନୁଦାନ ସଂଖ୍ୟା	ମୂଳ	ଅନୁପୂରକ	ମୋଟ ବ୍ୟବସ୍ଥା	ସଂଚୟ(-) /ବଳକା (+)	ପ୍ରତ୍ୟାପଣ ରାଶି	ଅଧିକ ପ୍ରତ୍ୟାପଣ
ରାଜସ୍ୱ (ଭାରିତ)							
1	12(ସ୍ୱାସ୍ଥ୍ୟ ଓ ପରିବାର କଲ୍ୟାଣ)	6,727.12	1,668.77	8,395.89	1,148.52	1,190.23	41.71
2	17(ପିଆରଆଇଡିଡବ୍ଲୁଡି)	14,828.25	2,027.7	16,855.95	3,149.59	3,481.24	331.65
3	22(ଜଙ୍ଗଲ ଓ ପରିବେଶ)	1,954.4	21.55	1,975.95	376.42	382.14	5.72
	ମୋଟ	23,509.77	3,718.02	27,227.79	4,674.53	5,053.61	379.08

ଉତ୍ସ: ଓଡ଼ିଶା ସରକାରଙ୍କ ବିନିଯୋଗ ହିସାବ 2020-21

ରାଜ୍ୟ ସରକାର ଜଣାଇଥିଲେ (ଡିସେମ୍ବର 2021) ଯେ, ଏହିପରି ଅଧିକ ପ୍ରତ୍ୟାପଣ ମାମଲା ସମୟାନୁଯାୟୀ ଖର୍ଚ୍ଚର ମିଳାମିଶା ମାଧ୍ୟମରେ ସମୋତ୍ତ କରାଯାଇ ପାରିବ । ଅଭିଳକ୍ଷିତ ନିର୍ଭୁଲ ପ୍ରତ୍ୟାପଣ ବିବରଣୀ ବାହାର କରିବା, ମିଳାମିଶା ପରିଚାଳନା ପଦ୍ଧତିର ଆଧାର ଏବଂ ପ୍ରତ୍ୟାପଣ ବିବରଣୀ ବାହାର କରିବା ପାଇଁ ବର୍ତ୍ତମାନ ରାଜ୍ୟ ସରକାରଙ୍କର ବଜେଟ ପ୍ରୟୋଗର ବିକାଶ କରାଯାଇଅଛି । ପ୍ରକୃତ କଥା, ତଥାପି ରହିଆସିଅଛି ଯେ ପୁନ ସମନ୍ୱୟ ତଥା ଆତ୍ମସମର୍ପଣ ବିବୃତ୍ତିର ସିଷ୍ଟମ ଆଧାରିତ ମନିଟରିଂ ପରେ ମଧ୍ୟ ଏହି ସମସ୍ୟା ସମାଧାନ ହୋଇ ନାହିଁ ଏବଂ ତେଣୁ ସରକାର ଏହି ବ୍ୟବସ୍ଥାର କାର୍ଯ୍ୟକାରୀତା ଯାଞ୍ଚ କରିବା ଉଚିତ୍ ।

3.3.5.2 ପ୍ରତ୍ୟାପଣ ହୋଇନଥିବା/ ଆଂଶିକ ପ୍ରତ୍ୟାପଣ ହୋଇଥିବା ସମ୍ଭବିତ ସଞ୍ଚୟ

ଓଡ଼ିଶା ବଜେଟ ମାନୁଆଲ ନିୟମ 146 ଅନୁଯାୟୀ ଖର୍ଚ୍ଚ କରୁଥିବା ବିଭାଗଗୁଡ଼ିକ ସମ୍ଭବିତ ସଂଚୟ କ୍ଷେତ୍ର ମାନଙ୍କରେ ଅନୁଦାନ/ ବିନିଯୋଗ ରାଶି କିମ୍ବା ତାର ଅଂଶ ବିଶେଷକୁ ଅର୍ଥ ବିଭାଗକୁ ଫେରସ୍ତ କରିବା ଉଚିତ୍ । ଅର୍ଥ ବିଭାଗ ଆଦେଶ

ଅନୁଯାୟୀ ବ୍ୟୟ ହୋଇ ନଥିବା ରାଶି 26-02-2021 ସୁଦ୍ଧା ଜିମା ତା ପୂର୍ବରୁ ଫେରସ୍ତ ହେବା ଉଚିତ୍ । ଅନୁଦାନ ଗୁଡ଼ିକର ସଂଚୟ ଓ ସଂପୂର୍ଣ୍ଣ ବିଭାଗଗୁଡ଼ିକ ଦ୍ୱାରା ସେଗୁଡ଼ିକର ପ୍ରତ୍ୟାପଣର ସମାପ୍ତ ନିମ୍ନପ୍ରକାରେ ଦର୍ଶାଗଲା ।

- ସର୍ବମୋଟ ସଂଚୟ 43,554.13କୋଟି ଟଙ୍କା ମଧ୍ୟରୁ କେବଳ 32,556.37କୋଟି ଟଙ୍କା ପ୍ରତ୍ୟାପଣ ହୋଇଥିଲା । ସମସ୍ତ ପ୍ରତ୍ୟାପଣ କେବଳ 31 ମାର୍ଚ୍ଚ 2021 ରେ ହୋଇଥିଲା ।
- କେତେକ କ୍ଷେତ୍ରରେ କେବଳ ଆଂଶିକ ପ୍ରତ୍ୟାପଣର ଦୃଷ୍ଟାନ୍ତ ରହିଅଛି, ଯାହାର ସବିଶେଷ ବିବରଣୀ ପରିଶିଷ୍ଟ 3.7 ରେ ଦର୍ଶାଯାଇଅଛି । ଆଗୁଆ ଭାବରେ ସଂଚୟର ପ୍ରତ୍ୟାପଣ କରିନଥିବା ମୁଖ୍ୟ ବିଭାଗ ଗୁଡ଼ିକ ହେଲା ଜଳ ସମ୍ପଦ (3,213.11 କୋଟି ଟଙ୍କା) ଏବଂ ଅର୍ଥ (1,884.84କୋଟି ଟଙ୍କା) ।

ମାର୍ଚ୍ଚ 2015 ସୁଦ୍ଧା ସମାପ୍ତ ହୋଇଥିବା ବର୍ଷର ରାଜ୍ୟ ଆର୍ଥିକ ଲେଖା ପରୀକ୍ଷା ପ୍ରତିବେଦନ ଅନୁକ୍ଷେପ 2.3.10 ର ଜବାବରେ ସରକାର ଦର୍ଶାଇଲେ ଯେ (ନଭେମ୍ବର 2015) ସମ୍ପାଦିତ ସଂଚୟର ପ୍ରତ୍ୟାପଣକୁ ସମ୍ମନ୍ୱିତ ଆର୍ଥିକ ପ୍ରବନ୍ଧନ ବ୍ୟବସ୍ଥା (ଆଇଏଫ୍ଏମ୍ଏସ୍) ସ୍ଥିରାକୃତ ବ୍ୟୟ ସାମଞ୍ଜସ୍ୟ ମତ୍ୟୁଲ୍ ମାଧ୍ୟମରେ ସୁନିଶ୍ଚିତ କରାଯିବା କଥା । ମାତ୍ର ଆଇଏଫ୍ଏମ୍ଏସ୍ ବ୍ୟବସ୍ଥା କାର୍ଯ୍ୟକାରୀ ହେବା ପରେ ମଧ୍ୟ ଏହି ଅନିୟମିତତା ଚାଲୁରହିଛି । ଯାହାହେଉ ଏହି ବିଷୟଗୁଡ଼ିକ 2020-21 ପର୍ଯ୍ୟନ୍ତ ଚାଲୁ ରହିଅଛି ।

3.3.6 ଅଧିକ ବ୍ୟୟ ଏବଂ ଏହାର ନିୟମିତିକରଣ

ଭାରତୀୟ ସମ୍ବିଧାନ ଅନୁକ୍ଷେପ 205 ଅନୁଯାୟୀ ଅନୁମୋଦିତ ଅନୁଦାନ/ ବିନିଯୋଗ ରାଶି ଠାରୁ ହୋଇଥିବା ଅଧିକ ଖର୍ଚ୍ଚକୁ ରାଜ୍ୟ ବିଧାନ ସଭା ଦ୍ୱାରା ନିୟମିତ କରାଯିବା ରାଜ୍ୟ ସରକାରଙ୍କ ଦାୟିତ୍ୱ । ସରକାରୀ ହିସାବ କମିଟି(ପିଏସି) ଦ୍ୱାରା ବିନିଯୋଗ ହିସାବର ଆଲୋଚନା ପରେ ଅଧିକ ଖର୍ଚ୍ଚ ନିୟମିତ କରାଯିବାର ଥିଲା । ଏହି ଉପଲକ୍ଷେ ସଂପୂର୍ଣ୍ଣ ବିଭାଗ ଅର୍ଥ ବିଭାଗ ଜରିଆରେ ଅଧିକ ଖର୍ଚ୍ଚ ପାଇଁ ବ୍ୟାଖ୍ୟାତ୍ମକ ଚିତ୍ରଣା ସରକାରୀ ହିସାବ କମିଟି ନିକଟରେ ଉପସ୍ଥାପନା କରିବା ଆବଶ୍ୟକ ।

3.3.6.1 ଚଳିତ ଆର୍ଥିକ ବର୍ଷ ସମ୍ପର୍କିତ ଅଧିକ ବ୍ୟୟ

ଭାରତୀୟ ସମ୍ବିଧାନ ଅନୁକ୍ଷେପ 204(3) ଅନୁଯାୟୀ ବିନିଯୋଗ ଆଇନ୍ ପାରିତ ନ ହେବା ଯାଏ, ରାଜ୍ୟର ଏକତ୍ରୀକୃତ ପାଣ୍ଟିରୁ ଟଙ୍କା ଉଠାଣ ହୋଇପାରିବ ନାହିଁ ।

ଏହା ଅବଲୋକନା କରାଗଲା ଯେ, 2020-21 ବର୍ଷ ପାଇଁ 9.63 କୋଟି ଟଙ୍କା ଅନୁଦାନ ସଂଖ୍ୟା 7 ନିର୍ମାଣ (ରାଜସ୍ୱ (ଅନୁମୋଦିତ) ଅଧିକରେ ଅଧିକ ଖର୍ଚ୍ଚ ହୋଇଥିଲା । 2009.46 କୋଟି ଟଙ୍କା ବ୍ୟବସ୍ଥା ହୋଇଥିବା ବାବଦରେ 2020-21 ବର୍ଷ ମଧ୍ୟରେ ବିଭାଗ 2019.09 କୋଟି ଟଙ୍କା ଖର୍ଚ୍ଚ କରିଥିଲା, ଫଳସ୍ୱରୂପ ଉପରୋକ୍ତ ସାମ୍ବିଧାନିକ ବ୍ୟବସ୍ଥାର ଅନୁପାଳନ ହୋଇନଥିଲା ।

3.3.6.2 ପୂର୍ବ ଆର୍ଥିକ ବର୍ଷର ଅଧିକ ବ୍ୟୟର ନିୟମିତିକରଣ

ରାଜ୍ୟ ସରକାର 2013-14 ଠାରୁ 2018-19 ମଧ୍ୟରେ ଅନୁଦାନ ଠାରୁ ଅଧିକ ଖର୍ଚ୍ଚ କରିଥିବା 253.02 କୋଟି ଟଙ୍କା ମାର୍ଚ୍ଚ 2021 ସୁଦ୍ଧା ନିୟମିତ କରାଯିବାରେ ବିଫଳ ହୋଇଥିଲେ ଯାହା ନିମ୍ନ ସାରଣୀ 3.4 ରେ ପ୍ରଦାନ କରାଯାଇଅଛି ।

ସାରଣୀ 3.4: ପୂର୍ବ ବର୍ଷ ମାନଙ୍କର ଅଧିକ ବ୍ୟୟ

(ଟଙ୍କା କୋଟିରେ)

ବର୍ଷ	ଅନୁଦାନ ସଂଖ୍ୟା/ ବିନିଯୋଗ	ଅନୁଦାନ / ବିନିଯୋଗର ସବିଶେଷ ବିବରଣୀ	ବିନିଯୋଗ ହିସାବରେ ଟିକ୍ସଣା ଦିଆଯାଇଥିବା ଦରକାରୀ ଅଧିକ ରାଶିର ନିୟମିତକରି	ନିୟମିତକରରେ ଅବସ୍ଥା
2013-14	22	ଜଙ୍ଗଲ ଓ ପରିବେଶ	0.29	ଏପର୍ଯ୍ୟନ୍ତ ନିୟମିତକରଣ ହୋଇନାହିଁ
	26	ଅବକାରୀ	0.27	-do-
	31	ହସ୍ତଚକ୍ର, ବୟମ ଏବଂ ହସ୍ତକଳା	18.00	-do-
2015-16	22	ଜଙ୍ଗଲ ଓ ପରିବେଶ	0.25	-do-
	26	ଅବକାରୀ	0.01	-do-
2016-17	6003	ଅନ୍ତରାଣ ରଣ	56.63	-do-
	13	ଗୃହ ଏବଂ ନଗର ଉନ୍ନୟନ	3.63	-do-
2017-18	8	ଓଡ଼ିଶା ବିଧାନ ସଭାର ଖର୍ଚ୍ଚ	0.52	-do-
2018-19	7	ନିର୍ମାଣ	169.77	-do-
	13	ଓଡ଼ିଶା ବିଧାନ ସଭାର ଖର୍ଚ୍ଚ	3.65	-do-
ମୋଟ			253.02	

ଉତ୍ସ: ଓଡ଼ିଶା ସରକାରଙ୍କ ବିନିଯୋଗ ହିସାବ 2020-21

ବର୍ଦ୍ଧିତ ସମୟ ପାଇଁ ଅନିୟମିତ ହୋଇଥିବା ଅଧିକ ଖର୍ଚ୍ଚ କାର୍ଯ୍ୟନିର୍ବାହୀ କଳ ଉପରେ ବିଧାନ ସଭା ନିୟନ୍ତ୍ରଣ କ୍ଷମା ହୋଇଥିଲା ବୋଲି ସୂଚାଉଛି ।

ରାଜ୍ୟ ସରକାର ଜଣାଇଥିଲେ (ଡିସେମ୍ବର 2021) ଯେ ଚଳିତ ବର୍ଷ ସହିତ ପୂର୍ବ ବର୍ଷ ମାନଙ୍କ ମଧ୍ୟରେ ହୋଇଥିବା ଅଧିକ ବ୍ୟୟର ନିୟମିତ କରଣ ପାଇଁ ପଦକ୍ଷେପ ନିଆଯାଉଅଛି ।

3.3.7 ପୁଞ୍ଜିଗତ ସମ୍ପତ୍ତି ସୃଷ୍ଟି କରିବା ପାଇଁ ସହାୟକ ଅନୁଦାନ

ସହାୟକ ଅନୁଦାନ ପ୍ରଦାନର ସଭାବ ହେଉଛି ସହାୟତା, ଦାନ କିମ୍ବା ଏକ ସରକାରଙ୍କ ଦ୍ୱାରା ଅନ୍ୟ ଏକ ସରକାରଙ୍କୁ ଅଂଶଦାନ କରିବା, ସଂସ୍ଥା, ଅନୁଷ୍ଠାନ କିମ୍ବା ବ୍ୟକ୍ତିଗତ ସହାୟକ । ଅନୁଦାନ ଏକ ସଂସ୍ଥାକୁ ସାହାଯ୍ୟ କରିବା ସହିତ ସମ୍ପତ୍ତି ନିର୍ମାଣ କରିବାକୁ ନିର୍ଦ୍ଦିଷ୍ଟ ଉଦ୍ଦେଶ୍ୟ ପାଇଁ ପ୍ରଦାନ କରାଯାଏ । ଅନୁଦାନ ଦ୍ୱାରା ପ୍ରଦତ୍ତ ଅନୁଦାନକୁ ଅନୁଦାନଗ୍ରାହୀ ଖର୍ଚ୍ଚ କରିବା ସମୟରେ ରାଜସ୍ୱ ଖର୍ଚ୍ଚ ହିସାବରେ ପ୍ରଦର୍ଶିତ କରିବା କଥା, ଯଦି ଏହା ଅନ୍ୟ ଅର୍ଥରେ ପ୍ରୟୋଗ କରାଯାଏ । ଏହାର ବ୍ୟତିକ୍ରମ ହୋଇପାରେ ସେହି ମାମଲା ଗୁଡ଼ିକରେ ଯେଉଁଥିରେ ଭାରତର ମହାଲେଖା ନିୟନ୍ତ୍ରଣ ତଥା ମହା ସମାପକଙ୍କର ଉପଦେଶ କ୍ରମେ ରାଷ୍ଟ୍ରପତି ଏହାକୁ ସତର୍କ ଭାବେ ପ୍ରାଧିକୃତ କରିଥାନ୍ତି ।

ଆର୍ଥିକ ହିସାବ 2020-21 ର ପରିଶିଷ୍ଟ-III ଅନୁଯାୟୀ, 2020-21 ମଧ୍ୟରେ ସହାୟକ ଅନୁଦାନ ଆକାରରେ 27,269.36 କୋଟି ଟଙ୍କା ମୋଟ ପ୍ରଦାନ ହୋଇଥିବା ପାଣ୍ଠି ମଧ୍ୟରୁ 8,567.39 କୋଟି ଟଙ୍କା (31 ପ୍ରତିଶତ) ପୁଞ୍ଜିଗତ ସମ୍ପତ୍ତି ସୃଷ୍ଟି ନିମନ୍ତେ ପାଣ୍ଠିର ଆବଣ୍ଟନ କରାଯାଇଥିଲା ।

3.4 ବଜେଟାରୀ ଏବଂ ହିସାବ ପଞ୍ଜି ପ୍ରଭାବ ଉପରେ ମନ୍ତବ୍ୟ

କର ପରିଚାଳନା ଅନ୍ୟାନ୍ୟ ପ୍ରାପ୍ତିରେ ପ୍ରଶାସନର ଦକ୍ଷତା ଏବଂ ସରକାରୀ ଖର୍ଚ୍ଚ ବିଭିନ୍ନ ରାଜସ୍ୱ ସମନ୍ୱୟ ଲକ୍ଷ୍ୟ ହାସଲର ଭାରସାମ୍ୟକୁ ଧାରଣ କରେ । ଅବାସ୍ତବ ପ୍ରସାର, ବଜେଟାରୀ ଆବଣ୍ଟନ, ରୁଗ୍ଣ ଖର୍ଚ୍ଚ, ପରିଚାଳନା ସଂକ୍ରିୟା, ରୁଗ୍ଣ ପରିକଳ୍ପନାର ପରିଚାଳନା ଦକ୍ଷତା/ ରୁଗ୍ଣ ଅନ୍ତରାଣ ନିୟନ୍ତ୍ରଣ ବିଭିନ୍ନ ଉନ୍ନୟନମୂଳକ ଉପ-ଅନୁକ୍ରମିତ ଆବଣ୍ଟନର ଆବଶ୍ୟକତା ଥାଏ । କେତେକ ବିଭାଗରେ ବହୁଳ ସଂଚୟ ହୋଇଥିବା ବେଳେ ଅନ୍ୟ କେତେକ ବିଭାଗ ଗୁଡ଼ିକ ପାଣ୍ଠି ବ୍ୟୟ କରିବାରୁ ବଞ୍ଚିତ ହୋଇଥିଲେ ।

3.4.1 ବଜେଟରେ ମୁଖ୍ୟ ନୀତି ଘୋଷଣା ଏବଂ ତାଙ୍କର ପରିଚାଳନାକୁ ଦୂରାନ୍ୱିତ କରିବା ପାଇଁ ପ୍ରକୃତ ପାଣ୍ଠି ପ୍ରଦାନ

2020-21ମଧ୍ୟରେ ବିଭିନ୍ନ ପଲିସିର ସୂତ୍ରପାତ/ ଯୋଜନା (ଏକ କୋଟି ଟଙ୍କା କିମ୍ବା ତଦୁର୍ଦ୍ଧ) ରାଜ୍ୟ ସରକାରଙ୍କ ଦ୍ୱାରା ଆରମ୍ଭ କରାଯାଇଥିଲା ଏବଂ ଏହା ଦେଖାଗଲା ଯେ ଏଗୁଡ଼ିକ ଆଂଶିକ ନିର୍ବାହ ହୋଇଛି ଅଥବା ବିଲ୍‌କୁଲ ନିର୍ବାହ ହୋଇନାହିଁ । କେତେକ ଯୋଜନାର ସବିଶେଷ ବିବରଣୀ ନିମ୍ନରେ ପ୍ରଦାନ କରାଯାଇଅଛି:

ସାରଣୀ:3.5 2020-21 ବର୍ଷ ମଧ୍ୟରେ ରାଜ୍ୟ ସରକାରଙ୍କ ଦ୍ୱାରା ଆଂଶିକ ନିର୍ବାହ କିମ୍ବା ବିଲ୍‌କୁଲ ନିର୍ବାହ ହୋଇନଥିବା ଯୋଜନା

କ୍ର.ସଂ.	ପରିକଳ୍ପନାର ନାମ	ଅନୁଦାନ ସଂଖ୍ୟା ଏବଂ ବିଭାଗ	ବଜେଟ ବ୍ୟୟ, 2020-21 (ଟଙ୍କା ଲକ୍ଷରେ)	ବ୍ୟୟ (ଟଙ୍କା ଲକ୍ଷରେ)
1	ଓଡ଼ିଶା-ଇ-ଡାକ୍ତରଖାନା ପରିଚାଳନା ସୂଚନା	12-ସାମ୍ବ୍ୟ ଏବଂ ପରିବାର କଲ୍ୟାଣ	508.47	0
2	ରାଜ୍ୟରେ ରକ୍ତଭଣ୍ଡାରରେ ଏନ୍‌ଏଚ୍‌ପିସିଆରରେ ସୁବିଧା	-do-	2,162.85	0
3	ସିକିଲ ସେଲ ଏବଂ ଥାଲାସେମିଆ	-do-	300.00	0
4	ସାମ୍ବ୍ୟ ପେଶାଦାର/ ଅନୁଷ୍ଠାନମାନଙ୍କୁ ପୁରସ୍କାର ପ୍ରଦାନ	-do-	200.00	0
5	ଦକ୍ଷତା ପ୍ରୟୋଗଶାଳା	-do-	314.37	0
6	27 ଟି ସହରାଞ୍ଚଳ ସ୍ଥାନୀୟ ନିକାୟ (ୟୁଏଲ୍‌ଡି) ଏବଂ 49 ଟି ଜଳ ଅଭାବ ପାଇଁ ପଞ୍ଚାୟତ ସମିତି ଛାଡ଼ି ଉପର ବର୍ଷାଜଳ ଅମଳ ଏବଂ ଭୂ-ତଳ ଜଳ ପୁନରୁଦ୍ଧାର	20- ଜଳ ସମ୍ପାଦ ବିଭାଗ	3,500.00	0
		ମୋଟ	6,985.69	0

ଉତ୍ସ: 2020-21 ର ଆର୍ଥିକ ହିସାବ (ପରିଶିଷ୍ଟ-II) ଏବଂ ବଜେଟ୍ ଜେଟ୍ ଅଭିଭାଷଣ ଏବଂ ଓଡ଼ିଶା ବଜେଟ୍

ପୁନଶ୍ଚ, ସମାକ୍ଷରେ ଲକ୍ଷ୍ୟ କରାଯାଇଥିଲା ଯେ 2020-21 ରେ 21ଟି ଉପପରିକଳ୍ପନର ଅନୁମୋଦିତ । 2,063.69କୋଟି ଟଙ୍କା ସମନ୍ୱୟ/ସଂଶୋଧନ ବାହ୍ୟ ଖର୍ଚ୍ଚ (ପରିଶିଷ୍ଟ 3.8) ସମ୍ପୂର୍ଣ୍ଣ ଭାବରେ ଉପଯୋଗ ହୋଇନଥିଲା ।

ଏଥିପାଇଁ ପ୍ରକଳ୍ପ ଅଭିଳକ୍ଷିତ ସୁବିଧାରୁ ହିତାଧିକାରୀମାନେ କେବଳ ବଞ୍ଚିତ ହୋଇ ନଥିଲେ ପରନ୍ତୁ ଅନ୍ୟ ବିଭାଗ ଗୁଡ଼ିକ ଯେଉଁଠାରେ ଏହି ପାଣ୍ଠିର ଉପଯୋଗ ହୋଇପାରିଥାନ୍ତା ସେମାନେ ମଧ୍ୟ ଏହି ସୁବିଧାରୁ ବଞ୍ଚିତ ହୋଇଥିଲେ ।

3.5 ରୋକଡ଼ ପରିଚାଳନା ପଦ୍ଧତି

ନଗଦ ପରିଚାଳନା ପଦ୍ଧତିରେ ସମୟାନୁଯାୟୀ ବଜେଟରୁ ଅନୁଦାନ ଖର୍ଚ୍ଚ କରିବା ପାଇଁ ଓଡ଼ିଶା ସରକାର 2020-21 ବର୍ଷ ମଧ୍ୟରେ ଓଡ଼ିଶା ବିଭାଗୀୟ ଦାୟିତ୍ୱ ଓ ବଜେଟ୍ ପରିଚାଳନା ଅଧିନିୟମ 2016 ଧାରା 8 ର ଉପଧାରା-1 (କ) ଅନୁସାରେ 20 ଟି ବିଭାଗରେ ନଗଦ ପରିଚାଳନା ପଦ୍ଧତି କାର୍ଯ୍ୟାନୁିତ କରିଥିଲେ ।

ନଗଦ ପରିଚାଳନା ପଦ୍ଧତିରେ ଖର୍ଚ୍ଚର ନିୟମାବଳୀ 2020-21 ଅନୁସାରେ ଖର୍ଚ୍ଚର ସ୍ରୋତ ସମାନ ଭାବରେ ହେବା ଉଚିତ୍ । ଅର୍ଥ ବିଭାଗର ଅନୁଦେଶ 23ମାର୍ଚ୍ଚ 2020 ଅନୁଯାୟୀ ବଜେଟ୍ ପ୍ରାବଧାନରେ ଖର୍ଚ୍ଚର ସ୍ତର ତୃତୀୟ ତ୍ରୈମାସିକ ସୁଦ୍ଧା ଅଟକଳ ବ୍ୟବସ୍ଥାର 60 ପ୍ରତିଶତରୁ କମ୍ ହେବା ଉଚିତ୍ ନୁହେଁ ଏବଂ ମାର୍ଚ୍ଚ ମାସରେ 15 ପ୍ରତିଶତରୁ ଅଧିକ ହେବା ଉଚିତ୍ ନୁହେଁ ।

2020-21 ବର୍ଷ ମଧ୍ୟରେ ନଗଦ ପରିଚାଳନା ପଦ୍ଧତି 20 ଟି ବିଭାଗରେ କାର୍ଯ୍ୟାନୁିତ ହୋଇଥିଲା । ଏହି 20 ଟି ବିଭାଗ ମଧ୍ୟରୁ ତିନୋଟି ବିଭାଗ ଅଟକଳ ବ୍ୟବସ୍ଥାର 60 ପ୍ରତିଶତରୁ ଅଧିକ ଅର୍ଥ ତୃତୀୟ ତ୍ରୈମାସିକ ଶେଷ ସୁଦ୍ଧା ଖର୍ଚ୍ଚ କରିଥିଲେ । ଶିକ୍ଷ ବିଭାଗ ଅଟକଳ ବ୍ୟବସ୍ଥାର 9.80 ପ୍ରତିଶତ ତୃତୀୟ ତ୍ରୈମାସିକ ଶେଷ ସୁଦ୍ଧା ଉପଯୋଗ କରିଥିଲେ ।

ସେହିପରି ଭାବରେ ମାର୍ଚ୍ଚ 2021 ରେ 12 ଟି ବିଭାଗ ମୂଳ ବଜେଟ ବ୍ୟବସ୍ଥାର 15 ପ୍ରତିଶତରୁ ଅଧିକ ଖର୍ଚ୍ଚ କରିଥିଲେ । (ଅଧିକ ପରିସର ମାତ୍ର 16.37 ରୁ 53.96 ପ୍ରତିଶତ ପର୍ଯ୍ୟନ୍ତ) ଯାହା ନିମ୍ନ ସାରଣୀରେ ସୂଚିତ କରାଯାଇଅଛି ।

ସାରଣୀ 3.6: ନଗଦ ପରିଚାଳନା ପଦ୍ଧତିର ବିଶ୍ଳେଷଣ

(ଟଙ୍କା କୋଟିରେ)

କ୍ର.ସଂ.	ବିଭାଗର ନାମ	ମୂଳ ବଜେଟ ବ୍ୟବସ୍ଥା	ଡିସେମ୍ବର 2020 ଡିସେମ୍ବର		ମାର୍ଚ୍ଚ 2021 (ପୂର୍ବ)	
			ପ୍ରଥମ ଖର୍ଚ୍ଚ	ଡ୍ରୋମାସିକ ଖର୍ଚ୍ଚର ପ୍ରତିଶତ	ମାସିକ ଖର୍ଚ୍ଚ	ଖର୍ଚ୍ଚର ପ୍ରତିଶତ
ନିମ୍ନଲିଖିତ ବିଭାଗ ଗୁଡ଼ିକ ମାର୍ଚ୍ଚଦର୍ଶିକା ଅନୁସରଣ କରିଥିଲେ						
1	ଖାଦ୍ୟ ଯୋଗାଣ ଏବଂ ଖାଉଟି କଲ୍ୟାଣ	1897	1,144.18	60.32	7.86	0.41
2	ବିଦ୍ୟାଳୟ ଓ ଗଣଶିକ୍ଷା	17458	10,963.39	62.80	2367.55	13.56
3	ମହ୍ୟ ଏବଂ ପଶୁ ସମ୍ପଦ ବିକାଶ	1211	780.73	64.47	66.29	5.47
ନିମ୍ନଲିଖିତ ବିଭାଗ ଗୁଡ଼ିକ ମାର୍ଚ୍ଚଦର୍ଶିକା ଅନୁସରଣ କରିନଥିଲେ						
4	ସାମାଜିକ ସୁରକ୍ଷା ଓ ଭିନକ୍ଷମ ସଶକ୍ତିକରଣ	3,024	1,378.11	45.57	81.12	2.68
5	ନିମୌଣ	6431	3,150.97	49.00	1487.85	23.14
6	ଅନୁସୂଚିତ ଜନଜାତି, ଅନୁସୂଚିତ ଜାତି, ବିକାଶ ଓ ସଂଖ୍ୟାଲଘୁ ପଛୁଆ ବର୍ଗ କଲ୍ୟାଣ	3808	890.03	23.37	1351.84	35.50
7	ସାମ୍ବୁ ଏବଂ ପରିବାର କଲ୍ୟାଣ	7700	4,793.15	62.25	1617.00	21.00
8	ଗୃହ ଏବଂ ନଗର ଉନ୍ନୟନ ବିଭାଗ	6185	1,850.99	29.93	2051.72	33.17
9	ଶିଳ୍ପ	575	56.36	9.80	47.96	8.34
10	ଜଳ ସମ୍ପଦ	9380	2,711.45	28.91	1535.31	16.37
11	ଜଙ୍ଗଲ ଓ ପରିବେଶ	1960	966.21	49.31	339.72	17.34
12	ଗ୍ରାମ୍ୟ ଉନ୍ନୟନ	5549	1,821.55	32.82	1305.23	23.52
13	ହସ୍ତଚିତ୍ର, ବ୍ୟୟନ ଏବଂ ହସ୍ତକଳା	200	67.28	33.70	52.16	26.13
14	ଉଚ୍ଚ ଶିକ୍ଷା	2407	1,236.69	51.39	719.26	29.89
15	ଦକ୍ଷତା ବିକାଶ ଏବଂ ବୈଷୟିକ ଶିକ୍ଷା	825	280.22	33.97	318.87	38.65
16	ଅଣୁ, କ୍ଷୁଦ୍ର ଏବଂ ମଧ୍ୟମ ଉଦ୍ୟୋଗ	250	114.17	45.67	33.51	13.40
17	ପଞ୍ଚାୟତିରାଜ ଏବଂ ପାନାୟ ଜଳ	18106	10,519.88	58.10	2278.13	12.58
18	କୃଷି ଏବଂ କୃଷକ ସଶକ୍ତିକରଣ	6759	1,224.22	18.11	1319.25	19.52
19	ଶକ୍ତି	1861	732.18	39.35	1004.00	53.96
20	ମହିଳା ଓ ଶିଶୁ ବିକାଶ ଏବଂ ମିଶନ ଶକ୍ତି	4075	2,146.22	52.67	597.20	14.66

ଉତ୍ସ: ଡିସେମ୍ବର 2020 ଏବଂ ମାର୍ଚ୍ଚ 2021 (ପ୍ରାଥମିକ)ର ମାସିକ ବିନିଯୋଗ ରିପୋର୍ଟ

ଉପରୋକ୍ତ ସାରଣୀରୁ ଏହା ଅନୁମେୟ ଯେ 20 ଟି ବିଭାଗ ମଧ୍ୟରୁ କେବଳ ତିନୋଟି ବିଭାଗ (କ୍ରମିକ ସଂଖ୍ୟା 1 ରୁ 3) ବଜେଟ୍ ଅନୁଦାନକୁ ନଗଦ ପରିଚାଳନା ପଦ୍ଧତି ଅନୁଯାୟୀ ସମୟାନୁସାରେ ଖର୍ଚ୍ଚ କରିବାର ମାର୍ଚ୍ଚଦର୍ଶିକାକୁ ଅନୁସରଣ କରିଥିଲେ ।

ପ୍ରତିକୂଳ ଆର୍ଥିକ ନିୟନ୍ତ୍ରଣ ସତ୍ତ୍ୱେ ଆର୍ଥିକ ବର୍ଷର ଶେଷ ଭାଗରେ ସରକାରଙ୍କ ଦ୍ୱାରା ପ୍ରଚୁର ପରିମାଣର ଖର୍ଚ୍ଚ, ନଗଦ ପରିଚାଳନା ପଦ୍ଧତିର ବିଫଳ ଏବଂ ବ୍ୟୟରେ ଉପଯୁକ୍ତ ନିୟନ୍ତ୍ରଣ ନଥିବାର ସୂଚିତ କରୁଅଛି ।

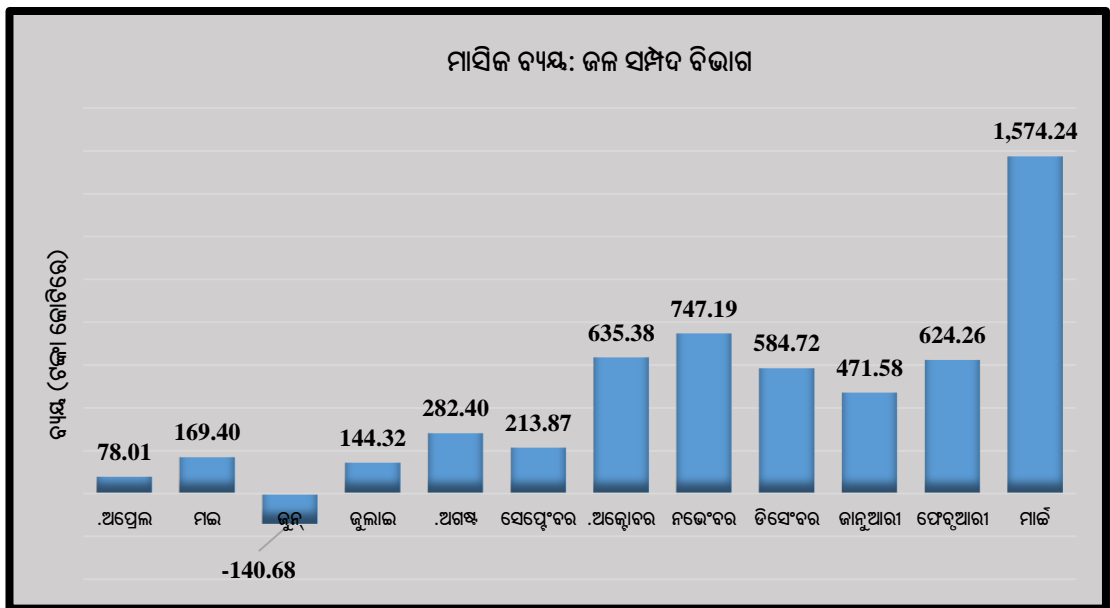
ରାଜ୍ୟ ସରକାର ଜଣାଇଥିଲେ (ଡିସେମ୍ବର2021) ଯେ 2020-21 ଆର୍ଥିକ ବର୍ଷ ମଧ୍ୟରେ ଜାରି ରହିଥିବା ମହାମାରୀ ଅବସ୍ଥା ଏବଂ ଖର୍ଚ୍ଚର ସୁବ୍ୟବସ୍ଥାକରଣର ଦୃଷ୍ଟିରେ ରଖି ଅର୍ଥ ବିଭାଗର ପତ୍ର ସଂଖ୍ୟା 15275/ଏଫ୍ ର15.05.2020 ଅନୁକ୍ଷେପ-6 ର ରୋକଡ଼ ପରିଚାଳନା ପଦ୍ଧତିକୁ ସୁଗଠିତ ରଖିଥିଲେ । ପୁନଃ ସମସ୍ତ ପ୍ରଶାସନିକ ବିଭାଗ ସହିତ ରୋକଡ଼ ପରିଚାଳନା ପଦ୍ଧତି ଅଧିନରେ ଥିବା20 ଟି ବିଭାଗ ଏକା ସମୟରେ 15.00 କୋଟି ଟଙ୍କା ପର୍ଯ୍ୟନ୍ତ ପ୍ରଶାସନିକ ଖର୍ଚ୍ଚ ଅନୁମୋଦନ ପାଇଁ ଏବଂ 30 କୋଟି ଟଙ୍କାର କାର୍ଯ୍ୟକ୍ରମ ଖର୍ଚ୍ଚ ଅଧୀନରେ (ରାଜ୍ୟରୁ ସ୍ଥାନାନ୍ତରଣ) ସଂଗଠିତକରଣ କରାଯାଇଥିଲା ।

3.5.1 ବ୍ୟୟର ବହୁଳତା

ଓଡ଼ିଶା ବଜେଟ୍ ମାନୁଆଲ ନିୟମ 147 ଅନୁସାରେ ଆର୍ଥିକ ବର୍ଷର ଶେଷ ମାସରେ ଖର୍ଚ୍ଚର ବହୁଳତା ଆର୍ଥିକ ନିୟମର ଅବମାନନା ଅଟେ ଯାହାକୁ ପରିହାର କରିବା ଉଚିତ୍ । ଏହାକୁ ବ୍ୟତୀକ୍ରମ କରି 18ଟି ବିଭାଗ ଓ ଗୋଟିଏ ବିନିଯୋଗ ବିଭାଗର 33 ଟି ଯୋଜନାରେ (ଉପଖଣ୍ଡ) ମାର୍ଚ୍ଚ 2021 ସୁଦ୍ଧା ସମସ୍ତ ବ୍ୟୟର (ଏକ କୋଟି ଟଙ୍କା କିମ୍ବା ତଦୁର୍ଦ୍ଧ ପ୍ରତ୍ୟେକ ମାମଲାରେ) 100 ପ୍ରତିଶତ ବ୍ୟୟ ହୋଇଥିଲା । **ପରିଶିଷ୍ଟ3.9** ରେ ବିଶଦ ବିବରଣୀ ଦର୍ଶାଯାଇଛି ।

ମାର୍ଚ୍ଚ ମାସରେ ଅଧିକ ପ୍ରତିଶତର ବ୍ୟୟ ବର୍ଷ ମଧ୍ୟରେ ଏକ ରୂପ ଭାବରେ ବ୍ୟୟ ଯାହାକି ବଜେଟ୍ ନିୟନ୍ତ୍ରଣର ପ୍ରାଥମିକ ଆବଶ୍ୟକତା ବଜାୟ ରଖୁଥିଲେ, ତାହା ସ୍ୱଚାରିତ୍ । ଏହି ସବୁ ବିଭାଗଗୁଡ଼ିକରେ ରୋକଡ଼ ପରିଚାଳନା ପଦ୍ଧତି ପରିଚାଳନାରେ ଅଭାବ ରହିଥିବାର ଏହା ମଧ୍ୟ ସୂଚିତ କରୁଅଛି । ଉଦାହରଣ ସରୂପ ଜଳ ସମ୍ପଦ ବିଭାଗର ମାସିକ ବ୍ୟୟର ହିସାବ ଯାହାକି ନିମ୍ନରେ ପ୍ରଦାନ କରାଯାଇଅଛି:

ରେଖାଚିତ୍ର 3.6: 2020-21ବର୍ଷ ମଧ୍ୟରେ ଜଳ ସମ୍ପଦ ବିଭାଗର ମାସତାର ଖର୍ଚ୍ଚ



ଉତ୍ସ:ପ୍ରଧାନ ମହାଲେଖାକାର(ଲେଖା ଓ ହିସାବରୀ), ଓଡ଼ିଶାଙ୍କ ଦସ୍ତାବିଜ

ଉପରୋକ୍ତ ରେଖାଚିତ୍ରରୁ ଏହା ଦେଖାଗଲା ଯେ,ଆର୍ଥିକ ନିୟନ୍ତ୍ରଣର ପ୍ରତିକୂଳ ପ୍ରଭାବ ସତ୍ତ୍ୱେ ମୋଟ ଖର୍ଚ୍ଚର (5,384.69କୋଟି ଟଙ୍କା) ଏକ ବାସ୍ତବ ପରିମାଣର ବ୍ୟୟ (29.24ପ୍ରତିଶତ) ମାର୍ଚ୍ଚ, 2021 ମଧ୍ୟରେ ବିଭାଗ ଦ୍ୱାରା ଖର୍ଚ୍ଚ କରାଯାଇଥିଲା ଯାହାକି ବ୍ୟୟ ପରିଚାଳନା ନିୟନ୍ତ୍ରଣ ଉପରେ ପର୍ଯ୍ୟାପ୍ତ ନଥିଲା ବୋଲି ସୂଚିତ କରୁଅଛି । ଜୁନ୍ 2020 ମଧ୍ୟରେ ଖର୍ଚ୍ଚ ନକରାଯିବ ଥିଲା କାରଣ ଖର୍ଚ୍ଚ ଠାରୁ ପାଣ୍ଟିର ଅଧିକ ଫେରସ୍ତ ଯୋଗୁଁ ।

3.6 ବଛାଯାଇଥିବା ଅନୁଦାନର ସମୀକ୍ଷା

ଦୁଇଟି ବିଭାଗ (i) ଅନୁଦାନ ସଂଖ୍ୟା 12-ସ୍ୱାସ୍ଥ୍ୟ ଏବଂ ପରିବାର କଲ୍ୟାଣ ବିଭାଗ ଏବଂ (ii) ଅନୁଦାନ ସଂଖ୍ୟା-20-ଜଳ ସମ୍ପଦ ବିଭାଗର ବିସ୍ତୃତ ଯାଞ୍ଚର ସମୀକ୍ଷା କରାଯାଇଥିଲା । ସମୀକ୍ଷାର ଫଳାଫଳ ପରବର୍ତ୍ତୀ ଅନୁକ୍ଷେପ ଗୁଡ଼ିକରେ ଆଲୋଚନା କରାଯାଇଅଛି ।

3.6.1 ଅନୁଦାନ ସଂଖ୍ୟା-12-ସ୍ୱାସ୍ଥ୍ୟ ଏବଂ ପରିବାର କଲ୍ୟାଣ ବିଭାଗ

ଏହି ବିଭାଗର ମୁଖ୍ୟ ଲକ୍ଷ୍ୟ ଗୁଡ଼ିକ ହେଲା ରାଜ୍ୟ ଜନସାଧାରଣମାନଙ୍କୁ ପର୍ଯ୍ୟାପ୍ତ ଗୁଣାତ୍ମକ, ନିବାରକ ଏବଂ ସୃଜନାତ୍ମକ ସ୍ୱାସ୍ଥ୍ୟ ସେବା ଯୋଗାଇଦେବା । ଏହା ମଧ୍ୟ ରାଜ୍ୟର ଜନସାଧାରଣମାନଙ୍କୁ ସୁଲଭ ଗୁଣାତ୍ମକ ସ୍ୱାସ୍ଥ୍ୟ ସେବା କେବଳ ଏଲୋପ୍ୟାଥିକ ଔଷଧ ମାଧ୍ୟମରେ ନୁହେଁ ଆହୁରି ମଧ୍ୟ ହୋମିଓପ୍ୟାଥିକ ଏବଂ ଆୟୁର୍ବେଦିକ ପଦ୍ଧତି ଦ୍ୱାରା ଯୋଗାଇଥାଏ । ଏହି ବିଭାଗର ନୀତି, କାର୍ଯ୍ୟକ୍ରମ ଏବଂ ପରିକଳ୍ପନାଗୁଡ଼ିକୁ ନିର୍ଦ୍ଦେଶାଳୟଗୁଡ଼ିକ ଦ୍ୱାରା ଏବଂ ସଂପୃକ୍ତ ଜିଲ୍ଲାମାନଙ୍କର ମୁଖ୍ୟ ସ୍ୱାସ୍ଥ୍ୟ ଅଧିକାରୀ ଇତ୍ୟାଦି ମାଧ୍ୟମରେ କାର୍ଯ୍ୟକାରୀ କରାଯାଇଛି । ପାଞ୍ଚଟି ମୁଖ୍ୟ ଶୀର୍ଷକ ଯଥା-2210-ଡାକ୍ତରଖାନା ଏବଂ ଜନ ସ୍ୱାସ୍ଥ୍ୟ, ଜନକାର୍ଯ୍ୟ, 2211-ପରିବାର କଲ୍ୟାଣ, 2251-ସଚିବାଳୟ ଓ ସାମାଜିକ ସେବା, 4210-ଡାକ୍ତରଖାନା ଏବଂ ଜନସ୍ୱାସ୍ଥ୍ୟ ଉପରେ ପୁଞ୍ଜିଗତ ଖର୍ଚ୍ଚ ଏବଂ 4216-ଗୃହ ନିର୍ମାଣ ଉପରେ ପୁଞ୍ଜିଗତ ବାହ୍ୟ ଖର୍ଚ୍ଚର କଲ୍ୟାଣ ଆଦି ଏହି ଅନୁଦାନ ଅଧିନରେ ପରିଚାଳିତ ହୁଅନ୍ତି ।

3.6.1.1 ବଜେଟ୍ ବ୍ୟବସ୍ଥା ଏବଂ ବ୍ୟୟ

ଶେଷ ତିନି ବର୍ଷ ଯଥା 2018-21 ମଧ୍ୟରେ ଏହି ଅନୁଦାନ ଅଧିନରେ ବଜେଟ୍ ବ୍ୟବସ୍ଥାର ସାମଗ୍ରୀକ ଅବସ୍ଥା, ପ୍ରକୃତ ବ୍ୟୟ ଏବଂ ସଂଚୟ/ ଅଧିକର ବିଷୟ ବିବରଣୀ ନିମ୍ନରେ ପ୍ରଦାନ କରାଯାଇଅଛି ।

ସାରଣୀ 3.7: ବଜେଟ୍ ବ୍ୟବସ୍ଥା ଓ ବ୍ୟୟ

(ଟଙ୍କା କୋଟିରେ)

ସବିଶେଷ ବିବରଣୀ		2018-19	2019-20	2020-21
ମୋଟ ବଜେଟ୍ ବ୍ୟବସ୍ଥା (ରାଜସ୍ୱ+ ପୁଞ୍ଜି)		6582.56	7296.07	9468.61
ବ୍ୟୟ		5800.46	6378.67	7923.25
ସଂଚୟ		782.1	917.4	1545.36
ସଂଚୟ (%)		11.88	12.57	16.32
ରାଜସ୍ୱ (ଅନୁମୋଦିତ ଏବଂ ଭାରିତ)	ମୂଳ ବେଜେଟ୍(ଓ)	5,191.96	5,832.85	6,729.84
	ଅନୁପୁରକ ବେଜେଟ୍(ଏସ୍)	390.60	491.22	1,668.77
	ମୋଟ ବଜେଟ୍ ବ୍ୟବସ୍ଥା(ଓ+ଏସ୍)	5,582.56	6,324.07	8,398.61
	ବ୍ୟୟ	5,126.02	5,836.67	7,247.92
	ସଂଚୟ	456.54	487.4	1,150.69
	ପ୍ରତ୍ୟର୍ପଣ	452.72	486.43	1,192.39
	ସମୁଦାୟ ବ୍ୟବସ୍ଥାର ସଂଚୟ ପ୍ରତିଶତ	8.18	7.71	13.7
ପୁଞ୍ଜି (ଅନୁମୋଦିତ ଏବଂ ଭାରିତ)	ମୂଳ ବେଜେଟ୍(ଓ)	990.00	972	970
	ଅନୁପୁରକ ବେଜେଟ୍(ଏସ୍)	10.00	0	100
	ମୋଟ ବଜେଟ୍ ବ୍ୟବସ୍ଥା(ଓ+ଏସ୍)	1,000.00	972	1070
	ବ୍ୟୟ	674.44	542	675.33
	ସଂଚୟ	325.56	430	394.67
	ପ୍ରତ୍ୟର୍ପଣ	325.56	430	394.67
	ସମୁଦାୟ ବ୍ୟବସ୍ଥାର ସଂଚୟ ପ୍ରତିଶତ	32.56	44.24	36.89

ଉତ୍ସ: ଓଡ଼ିଶା ସରକାରଙ୍କ ବିନିଯୋଗ ହିସାବ 2018-19 ଠାରୁ 2020-21

ଉପରୋକ୍ତ ସାରଣୀରୁ ଏହା ଦେଖାଗଲା ଯେ 2018-21 ମଧ୍ୟରେ ରାଜସ୍ୱ ଅନୁଭାଗ ଅଧିକରେ ମୋଟ ବଜେଟ୍ ବ୍ୟବସ୍ଥାର ସଂଚୟର ପ୍ରତିଶତ 11.88ଠାରୁ 16.32 ପ୍ରତିଶତ ମଧ୍ୟରେ ଥିଲା । ଅବିଚଳିତ ଭାବରେ ଲାଗି ରହିଥିବା ବହୁଳ ସଂଚୟ ପ୍ରକୃତ ଦରକାର ଠାରୁ ଭୁଲ ଆକଳନ ଏବଂ ବିଭାଗର ବଜେଟ୍ ପ୍ରସ୍ତୁତିରେ ଏକ ଗୁରୁତର ସମାକ୍ଷାର ଦରକାର ଥିବାର ସୂଚାଉଛିଅଛି । କେନ୍ଦ୍ରୀୟ ସହାୟତା ପ୍ରାପ୍ତ ନ ହେବା ଏବଂ କାର୍ଯ୍ୟକାରୀ ସଂସ୍ଥାମାନେ କାର୍ଯ୍ୟକରିବାରେ ଅସୁବିଧାକୁ ବିଭାଗ କାରଣ ଭାବେ ଦର୍ଶାଇଥିଲେ ।

3.6.1.2 ସଂଚୟର ପ୍ରତ୍ୟାପ୍ତି

ଆଶା କରାଯାଇଥିବା ସଂଚୟର ପ୍ରତ୍ୟାପ୍ତି ମୁଖ୍ୟ ଶୀର୍ଷକ ଅଧୀନରେ 4210-03-105-ଏଲୋପାଥି-3037-ସ୍ୱାସ୍ଥ୍ୟ ଏବଂ ଡାକ୍ତରୀ ଶିକ୍ଷାରେ ମାନବ ସମ୍ବଳ(62.77 କୋଟି ଟଙ୍କା) 4210-03-789-(ଅନୁସୂଚିତ ଜାତି ପାଇଁ ସତନ୍ତ୍ର ଉପାଦାନ ଯୋଜନା)-3037-ସ୍ୱାସ୍ଥ୍ୟ ଏବଂ ଡାକ୍ତରୀ ଶିକ୍ଷାରେ ମାନବ ସମ୍ବଳ (66.67 କୋଟି ଟଙ୍କା) ଏବଂ 4210-03-796-(ଆଦିବାସୀ ଅଞ୍ଚଳ ଉପଯୋଜନା)-3037-ସ୍ୱାସ୍ଥ୍ୟ ଏବଂ ଡାକ୍ତରୀ ଶିକ୍ଷାରେ ମାନବ ସମ୍ବଳ (113.33 କୋଟି ଟଙ୍କା) ହୋଇଥିଲା । ବିଭାଗ ଜଣାଇଥିଲେ ଯେ, ପ୍ରକୃତ ଦରକାର ଅନୁଯାୟୀ ପାଣ୍ଠି ଉପଯୋଗ ହୋଇଥିଲା ଏବଂ ବଳକା ପାଣ୍ଠିକୁ ଫେରସ୍ତ କରାଯାଇଥିଲା । ବଜେଟ୍ ପ୍ରସ୍ତୁତ କରିବା ବେଳେ ପ୍ରକୃତ ଦରକାର ଠାରୁ କମ୍ ବଜେଟ୍ ଆକଳନ କରିବା ବାବଦରେ କୌଣସି ନିର୍ଦ୍ଦିଷ୍ଟ କାରଣ ଅତିରକ୍ତ ଜଣାଇ ନଥିଲେ (ଡିସେମ୍ବର 2021) ।

3.6.1.3 ଅନାବଶ୍ୟକ ଅନୁପୁରକ ଅନୁଦାନ

ସାରଣୀ 3.7ରୁ ଜଣାଗଲା ଯେ 2020-21 ମଧ୍ୟରେ ପୁଞ୍ଜି ଅନୁଭାଗ ଅଧିକ ସମସ୍ତ ଅନୁପୁରକ ବ୍ୟବସ୍ଥା ଅନାବଶ୍ୟକ ଥିଲା କାରଣ ପ୍ରକୃତ ବ୍ୟୟ ମୂଳ ବ୍ୟବସ୍ଥା ଠାରୁ କମ୍ ଥିଲା ।

3.6.1.4 କାର୍ଯ୍ୟକ୍ରମର କାର୍ଯ୍ୟାନୁଷ୍ଠାନ

ନିମ୍ନ ଆଧାରରେ ଅତିର ପରୀକ୍ଷା କରାଯାଇଥିବା ନିମ୍ନଲିଖିତ ଯୋଜନାର ଆର୍ଥିକ ଲକ୍ଷ୍ୟ ଏବଂ ଲକ୍ଷ୍ୟ ହାସଲର ସବିଶେଷ ତଥ୍ୟ ନିମ୍ନରେ ଦିଆଗଲା :

ସାରଣୀ 3.8: ଆର୍ଥିକ ଏବଂ ଭୌତିକ ଲକ୍ଷ୍ୟ ବାବଦରେ ହାସଲ

କ୍ର.ସଂ.	ପରିକଳ୍ପନାର ନାମ	ଆର୍ଥିକ ଲକ୍ଷ୍ୟ (ଟଙ୍କା କୋଟିରେ)			ବିଭାଗ ଦ୍ୱାରା ଜଣାଯାଇଥିବା ସମ୍ପୂର୍ଣ୍ଣତାର କାରଣ
		ଆବଶ୍ୟକ ପାଣ୍ଠି	ଉପଯୋଗ ପାଣ୍ଠି	ବଳକା ଅବିନିଯୋଗ ପାଣ୍ଠି	
I	ପରିଯୋଜନାର ନାମ-ବିଜୁ ସ୍ୱାସ୍ଥ୍ୟ କଲ୍ୟାଣ ଯୋଜନା(ବି-ଏସ୍‌କେଡ୍‌ସ୍‌ଆଇ)				
	2210-01-001-3384-ବି-ଏସ୍‌କେଡ୍‌ସ୍‌ଆଇ	360.31	241.97	67	କେତେକ ଉଠାଣ ଏବଂ ବିତରଣ ଅଧିକାରୀମାନେ ସମୟାନୁସାରେ ଆର୍ଥିକ ଔପଚାରିକତାକୁ ପାଳନ କରି ଔଷଧ କ୍ରୟ କରିବାରେ ବିଫଳ ହେବା ଯୋଗୁଁ ବଳକା ପାଣ୍ଠି ଫେରସ୍ତ କରାଯାଇଥିଲା । ପୁନଃ କୋଭିଡ୍-19 ସମନ୍ୱୟ ବିଭିନ୍ନ ଚିକିତ୍ସା ଗୁଡ଼ିକର ଦାମର ହ୍ରାସ ଯୋଗୁଁ ପ୍ରଚୁର ପରିମାଣର ସଂଗ୍ରହ କରିବା କମିଯାଇଥିଲା ଏବଂ ବଳକା ପାଣ୍ଠି ଓଡ଼ିଶା ରାଜ୍ୟ ଔଷଧ ନିଗମ ଲିମିଟେଡ୍ ଦ୍ୱାରା ଉପଯୋଗ ହୋଇପାରି ନଥିଲା । ଅତ୍ୟଧିକ ଖର୍ଚ୍ଚର କୌଣସି କାରଣ ଦର୍ଶାଯାଇ ନଥିଲା ।
	2210-01-796-3384- ବି-ଏସ୍‌କେଡ୍‌ସ୍‌ଆଇ	203.31	144.85	71	
	2210-05-105-3384- ବି-ଏସ୍‌କେଡ୍‌ସ୍‌ଆଇ	57.79	103.24 excess+ 45.45	179	
	ମୋଟ ଉପଯୋଗର ପ୍ରତିଶତ-(73 %)	621.41	490.06		

କ୍ର.ସଂ.	ପରିଚ୍ଛେଦନାର ନାମ	ଆର୍ଥିକ ଲକ୍ଷ୍ୟ (ଟଙ୍କା କୋଟିରେ)			ବିଭାଗ ଦ୍ୱାରା ଜଣାଯାଇଥିବା ସ୍ୱତ୍ୱତାର କାରଣ
		ଆବଶ୍ୟକ ପାଣ୍ଠି	ଉପଯୋଗ ପାଣ୍ଠି	ବନକା ଅବିନିଯୋଗ ପାଣ୍ଠି	
II	ପରିଯୋଜନାର ନାମ-ମୁଖ୍ୟ ମହା ସ୍ୱାସ୍ଥ୍ୟ ସେବା ମିଶନ (ଏମ୍‌ଏମ୍‌ଏସ୍‌ଏସ୍‌ଏମ୍)				
	4210-01-ସହରାଞ୍ଚଳ ସ୍ୱାସ୍ଥ୍ୟ ସେବା -001-3261 – ଏମ୍‌ଏମ୍‌ଏସ୍‌ଏସ୍‌ଏମ୍	75.59	62.07	82	1. କୋଭିଡ୍-19 ଯୋଗୁଁ ଅର୍ଥ ବିଭାଗ ଦ୍ୱାରା ସଂଯମ ଉପାୟ ରକ୍ଷା କରିବା ଯୋଗୁଁ 2. କୋଭିଡ୍-19 ଯୋଗୁଁ ନୂତନ ପ୍ରକଳ୍ପ ପାଇଁ ସମୟାନୁସାରେ ଟେଣ୍ଡର ଆମନ୍ତ୍ରଣ କରାଯାଇନଥିଲା 3. ଜମି ଅଧିଗ୍ରହଣରେ ରୁଢ଼ାନ୍ତ ନହେବା 4. କୋଭିଡ୍-19 ସମନ୍ୱୟ କଟକଣା ଯୋଗୁଁ ଚାଲୁ ରହିଥିବା କାର୍ଯ୍ୟରେ ଶିଥିଳତା.
	4210-01 ସହରାଞ୍ଚଳ ସ୍ୱାସ୍ଥ୍ୟ ସେବା -800-3261 - ଏମ୍‌ଏମ୍‌ଏସ୍‌ଏସ୍‌ଏମ୍	50	7.08	14	
	4210-03(ଡାକ୍ତରୀ ଶିକ୍ଷା)-105- ଏଲୋପାଥି-3261 - ଏମ୍‌ଏମ୍‌ଏସ୍‌ଏସ୍‌ଏମ୍	229	172.74	75	
	ମୋଟ	354.59	241.89		
	4216-01(ଆବାସିକ କୋଠାଘର)-106(ସାଧାରଣ ସମୁଦାୟ ବାସ ସୁବିଧା)-3261 – ଏମ୍‌ଏମ୍‌ଏସ୍‌ଏସ୍‌ଏମ୍	19.75	10.10	51	
	4216-01 ଆବାସିକ କୋଠାଘର -800-3261 – ଏମ୍‌ଏମ୍‌ଏସ୍‌ଏସ୍‌ଏମ୍	63	34.31	54	
	ମୋଟ ଉପଯୋଗର ପ୍ରତିଶତ -(65 %)	82.75	44.41		
III	ପରିଯୋଜନାର ନାମ- ସ୍ୱାସ୍ଥ୍ୟ ଏବଂ ଡାକ୍ତରୀ ଶିକ୍ଷାରେ ମାନବ ସମ୍ବଳ(ଏଚ୍‌ଆର୍‌ଏଚ୍‌ଏମ୍‌ଇ)				
	4210-03-105-3037 –ଏଚ୍‌ଆର୍‌ଏଚ୍‌ଏମ୍‌ଇ	170	107.23	63	କୌଣସି ନିର୍ଦ୍ଦିଷ୍ଟ କାରଣ ଦର୍ଶାଯାଇନାହିଁ
	4210-03-789-3037 –ଏଚ୍‌ଆର୍‌ଏଚ୍‌ଏମ୍‌ଇ	100	33.33	33	
	4210-03-796-3037 –ଏଚ୍‌ଆର୍‌ଏଚ୍‌ଏମ୍‌ଇ	130	16.67	13	
	ମୋଟ ଉପଯୋଗର ପ୍ରତିଶତ -(39 %)	400	157.23		
IV	ପରିଯୋଜନାର ନାମ- ଆୟୁଷର ଜାତୀୟ ମିଶନ ସହିତ ଔଷଧିୟ ଚାରା ଗଛ ମିଶନ(ଏମ୍‌ଏମ୍‌ଏସ୍‌ଏମ୍)				
	2210-02-001-3039 –ଏମ୍‌ଏମ୍‌ଏସ୍‌ଏମ୍	16.2	9.13	56	ଭାରତ ସରକାରଙ୍କ ଆୟୁଷ ମନ୍ତ୍ରାଳୟ ଉପାଦାନ ଗୁଡ଼ିକ ପାଇଁ ଅନୁମୋଦନ ଜଣାଇନଥିଲେ । ସେଥିପାଇଁ ବଜେଟରେ ବ୍ୟବସ୍ଥା କରାଯାଇଥିବା ପାଣ୍ଠି ଫେରସ୍ତ କରାଯାଇଥିଲା ।
	2210-02-789-3039 –ଏମ୍‌ଏମ୍‌ଏସ୍‌ଏମ୍	14.19	5.82	41	
	2210-02-796-3039- ଏମ୍‌ଏମ୍‌ଏସ୍‌ଏମ୍	15.16	2.08	14	
	ମୋଟ ଉପଯୋଗର ପ୍ରତିଶତ-(37 %)	45.55	17.03		
V	2210-03-103-1092 ସ୍ୱାସ୍ଥ୍ୟ ବିଭାଗ ଅଧୀନରେ କ୍ଷେତ୍ରଗଠନ-ପିଏଚ୍‌ସି	668.61	628.83	94	ଅବସର ଗ୍ରହଣ ସହିତ ଖାଲି ରହିଥିବା ପଦବୀଗୁଡ଼ିକ ପୂରଣ ନହେବା/ଓଆର/ଏସିପି ନିୟମ 2017 ଅଧିନରେ କେତେକ କର୍ମଚାରୀମାନଙ୍କର ଦରମାର ସ୍ଥିରୀକରଣ ନହେବା, ନୂତନ ଭାବରେ ସୃଷ୍ଟି ହୋଇଥିବା ଚୁକ୍ତିବିଧିକ ପଦବୀ ଗୁଡ଼ିକ ପୂରଣ ନହେବା ଏବଂ କେତେକ କର୍ମଚାରୀଙ୍କର ବକେୟା ଦାବୀ ଗୁଡ଼ିକର ଉଠାଣ ନ କରିବା ଏବଂ କେତେକ କର୍ମଚାରୀମାନେ ଟିଏ ଏଲ୍‌ଟିସି ବିଲ୍ ଉପସ୍ଥାପନା ନକରିବା ଯୋଗୁଁ
VI	2211-00-101-1227- ଗ୍ରାମୀଣ ପରିବାର କଲ୍ୟାଣ ଉପକେନ୍ଦ୍ର	232.68	206.40	89	
VII	2210-03-110-1016 - ଅନ୍ୟାନ୍ୟ ଚିକିତ୍ସାଳୟ	61.4	62.54- ଅଧିକ 1.14	102	
VIII	2210-04-101-0646-ଚିକିତ୍ସାଳୟ ଓ ଡାକ୍ତରଖାନା	49.55	51.11 ଅଧିକ1.5 6	103	
	2210-04-102-0646 ଚିକିତ୍ସାଳୟ ଓ ଡାକ୍ତରଖାନା	37.42	39.03 ଅଧିକ 1.61	104	
		148.37	152.68		
	ମୋଟ	2,553.96	1,938.53		

ଉତ୍ସ: ଓଡ଼ିଶା ସରକାରଙ୍କ ସ୍ୱାସ୍ଥ୍ୟ ଏବଂ ପରିବାର କଲ୍ୟାଣ ବିଭାଗ

3.6.2 ଅନୁଦାନ ସଂଖ୍ୟା-20-ଜଳ ସମ୍ପଦ ବିଭାଗ

ଜଳ ସମ୍ପଦ ଉନ୍ନୟନ ଏବଂ ପରିଚାଳନା ସମନ୍ବିତ ସମସ୍ତ ବିଷୟ ପାଇଁ ଜଳସମ୍ପଦ ବିଭାଗ ଏକ ମୁଖ୍ୟ ବିଭାଗ ଅଟେ । ବିଭାଗର ନୀତି, କାର୍ଯ୍ୟକ୍ରମ ଏବଂ ପରିଯୋଜନାଗୁଡ଼ିକ ମୁଖ୍ୟ ଯତ୍ନ, ନିର୍ଦ୍ଦେଶାଳୟ ନିର୍ବାହୀ ଯତ୍ନମାନେ ଇତ୍ୟାଦିକ ମାଧ୍ୟମରେ କାର୍ଯ୍ୟାନୁିତ କରାଯାଇଥାଏ । 12 ଟି ମୁଖ୍ୟ ଶୀର୍ଷକ ଯଥା-2059-ସରକାରୀ ନିର୍ମାଣ, 2070-ଅନ୍ୟାନ୍ୟ ପ୍ରଶାସନିକ ସେବାଗୁଡ଼ିକ, 2700-ବୃହତ୍ ଜଳସେଚନ, 2701-ମଧ୍ୟମ ଜଳସେଚନ, 2702-କ୍ଷୁଦ୍ର ଜଳସେଚନ, 2705-ପ୍ରଭାବ କ୍ଷେତ୍ର ଉନ୍ନୟନ, 2711-ବନ୍ୟା ନିୟନ୍ତ୍ରଣ ଏବଂ ନିଷ୍କାସନ, 3054-ରାସ୍ତା ଏବଂ ପୋଲ ଗୁଡ଼ିକ, 4700-ବୃହତ୍ ଜଳସେଚନ ଉପରେ ପୁଞ୍ଜିଗତ ବାହ୍ୟ ଖର୍ଚ୍ଚ, 4701-ମଧ୍ୟମ ଜଳସେଚନ ଉପରେ ପୁଞ୍ଜିଗତ ବାହ୍ୟ ଖର୍ଚ୍ଚ, 4702-କ୍ଷୁଦ୍ର ଜଳସେଚନ ଉପରେ ପୁଞ୍ଜିଗତ ବାହ୍ୟ ଖର୍ଚ୍ଚ ଏବଂ 4711-ବନ୍ୟା ନିୟନ୍ତ୍ରଣ ପ୍ରକଳ୍ପ ଉପରେ ପୁଞ୍ଜିଗତ ବ୍ୟୟ ଏହି ଅନୁଦାନ ଅଧିନରେ ପରିଚାଳିତ ହୁଅନ୍ତି ।

3.6.2.1 ବଜେଟ୍ ଏବଂ ବ୍ୟୟ

2018-21 ଡିନି ବର୍ଷ ଅବଧି ମଧ୍ୟରେ ବଜେଟ୍ ବ୍ୟବସ୍ଥା, ପ୍ରକୃତ ବ୍ୟୟ ଏବଂ ସଂଚୟର ସବିଶେଷ ବିବରଣୀ ନିମ୍ନରେ ପ୍ରଦାନ କରାଗଲା ।

ସାରଣୀ 3.9: 2018-21 ବର୍ଷ ମଧ୍ୟରେ ବଜେଟ୍ ବ୍ୟବସ୍ଥା ତୁଳନାରେ ବ୍ୟୟ

(ଟଙ୍କା କୋଟିରେ)

	ସଂଚୟ	2018-19	2019-20	2020-21
	ମୋଟ ବଜେଟ୍ ବ୍ୟବସ୍ଥା (ରାଜସ୍ୱ+ପୁଞ୍ଜି)	10,549.03	9,774.56	9402.01
	ବ୍ୟୟ	7,495.25	6,127.88	5384.69
	ସଂଚୟ	3,053.78	3,646.68	4017.32
	ସଂଚୟ (%)	28.95	37.31	42.73
ରାଜସ୍ୱ (ଅନୁମୋଦିତ ଏବଂ ଭାରିତ)	ମୂଳ ବଜେଟ୍(ଓ)	1,953.55	2,332.59	2,999.67
	ଅନୁପୁରକ ବଜେଟ୍ (ଏସ୍)	106.00	36.13	22.37
	ମୋଟ ବଜେଟ୍ ବ୍ୟବସ୍ଥା (ଓ+ଏସ୍)	2,059.55	2,368.73	3,022.03
	ବ୍ୟୟ	1,776.21	1375.14	1766.00
	ସଂଚୟ	283.34	993.58	1,256.03
	ପ୍ରତ୍ୟାପିଣ	270.33	775.92	418.68
	ମୋଟ ବ୍ୟବସ୍ଥା ତୁଳନାରେ ସଂଚୟର ପ୍ରତିଶତ	13.76	41.95	41.56
ପୁଞ୍ଜିଗତ ବ୍ୟୟ (ଅନୁମୋଦିତ ଏବଂ ଭାରିତ)	ମୂଳ ବଜେଟ୍(ଓ)	8,267.79	7,405.83	6,379.98
	ଅନୁପୁରକ ବଜେଟ୍ (ଏସ୍)	221.69	0.00	0.00
	ମୋଟ ବଜେଟ୍ ବ୍ୟବସ୍ଥା (ଓ+ଏସ୍)	8,489.48	7,405.83	6,379.98
	ବ୍ୟୟ	5,719.04	4,752.74	3,618.69
	ସଂଚୟ	2,770.44	2,653.09	2,761.29
	ପ୍ରତ୍ୟାପିଣ	2,768.34	1,215.32	385.41
	ମୋଟ ବ୍ୟବସ୍ଥା ତୁଳନାରେ ସଂଚୟର ପ୍ରତିଶତ	32.63	35.82	43.28

ଉତ୍ସ: ଓଡ଼ିଶା ସରକାରଙ୍କ ବିନିଯୋଗ ହିସାବ 2018-19 ଠାରୁ 2020-21, ଓଡ଼ିଶା ସରକାରଙ୍କ

3.6.2.2 ସଂଚୟ

2018-21 ମଧ୍ୟରେ ମୋଟ ବ୍ୟୟର ସଂଚୟର ପ୍ରତିଶତ ପରିସର 28.95 ପ୍ରତିଶତ ଏବଂ 42.73 ପ୍ରତିଶତ ମଧ୍ୟରେ ଥିଲା । 2018-21 ମଧ୍ୟରେ ଉଭୟ ରାଜସ୍ୱ ଏବଂ ପୁଞ୍ଜି ଅନୁଭାଗ ଅଧିନରେ ଲଗାତାର ସଂଚୟ ଲାଗି ରହିଥିଲା, ଯାହାକି ବଜେଟରୀ ପର୍ଯ୍ୟାଲୋଚନା ଅଥବା ଉପଯୋଗ କ୍ଷମତାର ଅଭାବ ଅଥବା ଉଭୟର ଅଭାବ ରହିଥିବାର ସୂଚିତ କରୁଅଛି ।

3.6.2.3 ଅନାବଶ୍ୟକ ଅନୁପୁରକ ଅନୁଦାନ

ଉଭୟ ରାଜସ୍ୱ ଏବଂ ପୁଞ୍ଜି ଅନୁଭାଗ ଅଧିନରେ ବିଗତ ସମସ୍ତ ତିନି ବର୍ଷ ମଧ୍ୟରେ ସମଗ୍ର ଅନୁପୁରକ ବ୍ୟୟର ଅନାବଶ୍ୟକ ଥିଲା ବୋଲି ପ୍ରମାଣ କରୁଅଛି କାରଣ ସେହି ବର୍ଷଗୁଡ଼ିକ ମଧ୍ୟରେ ମୂଳ ବ୍ୟୟର ପ୍ରକୃତ ବ୍ୟୟର ହାର ସୀମାରେ ପହଞ୍ଚିପାରି ନଥିଲା ।

3.6.2.4 କାର୍ଯ୍ୟକ୍ରମ ପରିଚାଳନା

ନମୁନା ଆଧାରରେ ଅତିବୃଦ୍ଧି ପରିଯୋଜନାର ପରୀକ୍ଷା କରିଥିଲେ ଏବଂ ନିମ୍ନରେ କାର୍ଯ୍ୟାନୁଷ୍ଠାନର ଅବସ୍ଥା ବିଷୟରେ ପ୍ରଦାନ କରାଯାଇଅଛି ।

ଆର୍ଥିକ ଏବଂ ପ୍ରକୃତ ଲକ୍ଷ୍ୟ ହାସଲର ନମୁନା ଯାଞ୍ଚ ଯୋଜନା ଗୁଡ଼ିକ ସାରଣୀ 3.11 ରେ ପ୍ରଦାନ କରାଯାଇଅଛି ।

ସାରଣୀ 3.10: 2020-21 ମଧ୍ୟରେ ବ୍ୟୟ ହୋଇନଥିବା ପରିଯୋଜନା

(ଟଙ୍କା କୋଟିରେ)			
କ୍ର.ସଂ.	ଯୋଜନାର ନାମ	ପାଣ୍ଠି ଆବଶ୍ୟକ (ଟଙ୍କା କୋଟିରେ)	ବିଭାଗ ଦ୍ୱାରା ଦର୍ଶାଯାଇଥିବା ଉପଯୋଗ ହୋଇନଥିବା ପାଣ୍ଠିର କାରଣ
1.	2702-02-800-0129- ଉପର ବର୍ଷା ଜଳ ଅମଳ ଏବଂ ସହରାଞ୍ଚଳରେ ଭୂତଳ ଜଳର ପୁନରୁଦ୍ଧାର	32.75	ସରକାରଙ୍କ ଦ୍ୱାରା ପରିଚାଳନା ଅନୁମୋଦନ ନହେବା ଯୋଗୁଁ
2.	2702-03-102-2606- ଜଳ ଅଭାବ ଅଞ୍ଚଳରେ ଭୂତଳ ଜଳର ପୋଷଣାୟ ଉପଯୋଗ	16.9	ପରିଯୋଜନାର ଅନୁମୋଦନ ନହେବା ଯୋଗୁଁ
3.	2702-03-789-2606- ଜଳ ଅଭାବ ଅଞ୍ଚଳରେ ଭୂତଳ ଜଳର ପୋଷଣାୟ ଉପଯୋଗ	35	
4.	2702-03-796-2606- ଜଳ ଅଭାବ ଅଞ୍ଚଳରେ ଭୂତଳ ଜଳର ପୋଷଣାୟ ଉପଯୋଗ	46	
5.	2702-03-102-3267- ପିଏମ୍‌କେଏସ୍‌ଫ୍ରେଇ-ଏକ୍ସପ୍ରେସି	166.05	ସରକାରଙ୍କ ଦ୍ୱାରା କେନ୍ଦ୍ର ପାଣ୍ଠି ମୁକ୍ତ ନହେବା ଯୋଗୁଁ
6.	2702-03-789-3267- ପିଏମ୍‌କେଏସ୍‌ଫ୍ରେଇ-ଏକ୍ସପ୍ରେସି	47	
7.	2702-03-796-3267- ପିଏମ୍‌କେଏସ୍‌ଫ୍ରେଇ-ଏକ୍ସପ୍ରେସି	58	
8.	2705-00-001-0594- କ୍ଷେତ୍ର ପ୍ରଶାଳା ନିର୍ମାଣ ପାଇଁ ସେଚ ଅଞ୍ଚଳ ଉନ୍ନୟନ ପ୍ରାୟୋଗିକ ସହାୟକ ଅନୁଦାନ	68.86	କେନ୍ଦ୍ରୀୟ ସହାୟକ ପାଣ୍ଠି ପ୍ରାପ୍ତ ନ ହେବା ଯୋଗୁଁ
9.	2705-00-789-0594- କ୍ଷେତ୍ର ପ୍ରଶାଳା ନିର୍ମାଣ ପାଇଁ ସେଚ ଅଞ୍ଚଳ ଉନ୍ନୟନ ପ୍ରାୟୋଗିକ ସହାୟକ ଅନୁଦାନ	45.83	
10.	2705-00-796-0594- କ୍ଷେତ୍ର ପ୍ରଶାଳା ନିର୍ମାଣ ପାଇଁ ସେଚ ଅଞ୍ଚଳ ଉନ୍ନୟନ ପ୍ରାୟୋଗିକ ସହାୟକ ଅନୁଦାନ	70.31	
11.	4701-67-796-2410- ହିରାକୁଦ ବନ୍ଧ ଏବଂ ସହଯୋଗୀ ଆରମ୍ଭାଣ୍ଡାର କାର୍ଯ୍ୟକଳାପ, ସଂରଚନାତ୍ମକ ମଧ୍ୟକ୍ଷେପ ପାଇଁ ବନ୍ଧ ଥିବା ଏବଂ ପ୍ରକଳ୍ପ ଉନ୍ନତୀକରଣ(ଇଏପି) ପାଇଁ ଅତିରିକ୍ତ ଉତ୍ତୁଳା ରାସ୍ତା ନିର୍ମାଣ କରିବା	20	ହିରାକୁଦ ବନ୍ଧ ଏବଂ ସହଯୋଗୀ ଆରମ୍ଭାଣ୍ଡାର କାର୍ଯ୍ୟକଳାପ, ସଂରଚନାତ୍ମକ ମଧ୍ୟକ୍ଷେପ ପାଇଁ ଅତିରିକ୍ତ ଉତ୍ତୁଳା ରାସ୍ତା ନିର୍ମାଣ କାର୍ଯ୍ୟ ବନ୍ଦ କରାଯାଇଥିଲା

କ୍ର.ସଂ.	ଯୋଜନାର ନାମ	ପାଣ୍ଠି ଆବଣ୍ଟନ (ଟଙ୍କା କୋଟରେ)	ବିଭାଗ ଦ୍ୱାରା ଦର୍ଶାଯାଇଥିବା ଉପଯୋଗ ହୋଇନଥିବା ପାଣ୍ଠିର କାରଣ
12.	4701-80-800-3439-ଆନ୍ତଃଜଳ ସଂରକ୍ଷଣ ଭିଡିଭୁମି ନିର୍ମାଣ	771.15	କାର୍ଯ୍ୟ ରୁଡ଼ାନ୍ତରେ ବିଳମ୍ବ
13.	4701-80-789-3439-ଆନ୍ତଃଜଳ ସଂରକ୍ଷଣ ଭିଡିଭୁମି ନିର୍ମାଣ	100	କାରଣ ପ୍ରଦାନ କରାଯାଇନଥିଲା
14.	4701-80-796-3439-ଆନ୍ତଃଜଳ ସଂରକ୍ଷଣ ଭିଡିଭୁମି ନିର୍ମାଣ	200	କାରଣ ପ୍ରଦାନ କରାଯାଇନଥିଲା
ସମୁଦାୟ		1,697.85	

ଉତ୍ସ: ଜଳ ସମ୍ପଦ ବିଭାଗ, ଓଡ଼ିଶା ସରକାରଙ୍କ ନଥିପତ୍ର

ଉପରୋକ୍ତ ସାରଣୀରୁ ଏହା ଦେଖାଗଲା ଯେ 2020-21 ମଧ୍ୟରେ 14 ଟି ପରିଯୋଜନା ଅଧିନରେ 1,697.85 କୋଟି ଟଙ୍କା ବିଭାଗ ମୁକ୍ତ କରିଥିବା ବେଳେ ଏହି ବାବଦରେ କୌଣସି ବ୍ୟୟ ହୋଇନଥିଲା । ସମସ୍ତ 1,697.85 କୋଟି ଟଙ୍କା ପ୍ରତ୍ୟାପଣ ହୋଇଥିବାର କାରଣ ପ୍ରତ୍ୟେକ ପରିଯୋଜନାର ବିପକ୍ଷରେ ଉଲ୍ଲେଖ କରାଯାଇଅଛି । ବିଭାଗ ଦ୍ୱାରା ଦର୍ଶାଯାଇଥିବା କାରଣ ଗ୍ରହଣୀୟ ନୁହେଁ କାରଣ ପରିଯୋଜନାର ଅନୁମୋଦନ ପୂର୍ବରୁ ଅଥବା କାର୍ଯ୍ୟ ପରିସର ରୁଡ଼ାନ୍ତ ବଜେଟ୍ ପଇତି ପ୍ରତୀତ ହେବା ପୂର୍ବରୁ କାଟକ୍ସା କରି ପ୍ରସ୍ତୁତ କରିଥିଲା । ବଜେଟ୍ ପ୍ରାବଧାନ ଥିବା ସତ୍ତ୍ୱେ ଏହି ପରିଯୋଜନା ଗୁଡ଼ିକୁ ନ ନେବା ଦ୍ୱାରା ବିଭାଗର ଦୁର୍ବଳ ପରିଚାଳନା ସଂକ୍ରିୟାର ସୂଚିତ କରୁଅଛି ।

ପରିଯୋଜନା/ କାର୍ଯ୍ୟକ୍ରମ ଗୁଡ଼ିକରେ ଯେଉଁଠାରେ ପାଣ୍ଠିର ଆଂଶିକ ଉପଯୋଗ ହୋଇଅଛି ତାହା ନିମ୍ନରେ ବର୍ଣ୍ଣନା କରାଯାଇଅଛି ।

➤ **4701-80-(789/796/800)-2951-ଜଳକ୍ଷେତ୍ର ଭିଡି ସଂରଚନା ଉନ୍ନୟନ କାର୍ଯ୍ୟକ୍ରମ (ଡବ୍ଲୁଏସ୍ଆଇଡିପି)**

ନୂତନ ବୃହତ ଏବଂ ମଧ୍ୟମ ଜଳସେଚନ ପ୍ରକଳ୍ପ ଏବଂ ଚାଲୁ ରହିଥିବା ଜଳସେଚନ ପ୍ରକଳ୍ପ ଗୁଡ଼ିକର ଶେଷ ମାଇଲ୍ ପର୍ଯ୍ୟନ୍ତ ସଂଯୋଜକ କାର୍ଯ୍ୟକୁ ଦ୍ୱିତୀୟ କରିବା ପାଇଁ 2014-15 ମଧ୍ୟରେ ଏହି ପରିଯୋଜନା ଆରମ୍ଭ ହୋଇଥିଲା । ବର୍ଷ ମଧ୍ୟରେ 293.13 କୋଟି ଟଙ୍କା ଆବଣ୍ଟନ ପାଣ୍ଠି ମଧ୍ୟରୁ 13.20 କୋଟି ଟଙ୍କା (4.50 ପ୍ରତିଶତ) ଉପଯୋଗ ହୋଇଥିଲା । ଜାନୁଆରୀ 2021 ସୁଦ୍ଧା ମହେନ୍ଦ୍ରତନୟା ଆନିକଟ୍ ପ୍ରକଳ୍ପ ଏବଂ ଓଏନ୍ ଜି ସଂପ୍ରସାରଣ ପ୍ରକଳ୍ପ ଏବଂ ଘଟକେଶ୍ୱରରେ ଜଳସେଚନର ସୁବିଧା ସୃଷ୍ଟି ହୋଇନଥିଲା । ବିଭାଗ ଜଣାଇଥିଲା ଯେ, ଜାଗାର ବିକାଶ, କାର୍ଯ୍ୟ ପରିସର ପରିବର୍ତ୍ତନ ଏବଂ ଟେଣ୍ଡର ପଇତିରେ ବିଳମ୍ବ ଯୋଗୁଁ ମହେନ୍ଦ୍ର ତନୟା ଆନିକଟ୍ ପ୍ରକଳ୍ପର ଆର୍ଥିକ ଏବଂ ଭୌତିକ ଲକ୍ଷ୍ୟ ହାସଲ ହୋଇପାରି ନଥିଲା । ଓଏନ୍ଜି ସଂପ୍ରସାରଣ ପ୍ରକଳ୍ପର ଆର୍ଥିକ ଏବଂ ଭୌତିକ ଲକ୍ଷ୍ୟ ହାସଲ ନ ହୋଇ ପାରିବାର କାରଣ ପ୍ରଦାନ କରାଯାଇ ନଥିଲା ।

➤ **4700-14-789-2160- ଭୂମି ଜଳସେଚନ ହିତସାଧନ କାର୍ଯ୍ୟକ୍ରମ (ଏଆଇଡିପି)**

2020-21 ମଧ୍ୟରେ ଏହି ହିତସାଧକ ଶୀର୍ଷକ ଅଧିନରେ 24.10 କୋଟି ଟଙ୍କା ବଜେଟ୍ରେ ନିର୍ଦ୍ଦିଷ୍ଟ କରାଯାଇଥିଲା । ତାହା ମଧ୍ୟରୁ 4.84 କୋଟି ଟଙ୍କା (20 ପ୍ରତିଶତ) ଖର୍ଚ୍ଚ ହୋଇଥିଲା ସ୍ଥାନଗୁଡ଼ିକ ଲୋକମାନଙ୍କ ପାଇଁ ପୁନଃ ଥଇଥାନ ଏବଂ ପୁର୍ବସୂଚି ପାଇଁ ସହାୟତା, କେନାଲ ଏବଂ ଶାଖାଗୁଡ଼ିକ, ବନ୍ଧ ଏବଂ କାନାଲ୍ ଜଳସେଚନ ପ୍ରକଳ୍ପର ଅନୁଲଗ୍ନ କାର୍ଯ୍ୟ ପାଇଁ । ପ୍ରତ୍ୟାପଣ କରାଯାଇଥିବା ବଳକା ଟଙ୍କା ବାବଦରେ କୌଣସି କାରଣ ପ୍ରଦାନ କରାଯାଇ ନଥିଲା ।

ଫଳସ୍ୱରୂପ ପରିଯୋଜନାର ଉଦ୍ଦେଶ୍ୟ ସ୍ୱରୂପ ଜଳସେଚନ ପ୍ରକଳ୍ପ ଗୁଡ଼ିକୁ ପରିଚାଳନାରେ ଦ୍ୱିଗୁଣିତ କରିବା ଯାହାକି ରାଜ୍ୟ ସରକାରଙ୍କର ସମ୍ପଦ ଦକ୍ଷତା ବାହାରେ ଥିଲା ପ୍ରକଳ୍ପ ସତ୍ତ୍ୱର ସମାପ୍ତି ଯାହାକି ସମାପ୍ତିର ଅଗ୍ରଭାଗରେ ଥିଲା ତାହା ପୂରଣ ହୋଇପାରିଲା ନାହିଁ ।

➤ **4700-14-796/800-2160-ଦ୍ୱିଗୁଣିତ ଜଳସେଚନ ହିତସାଧନ କାର୍ଯ୍ୟକ୍ରମ (ଏଆଇବିପି)**

ଏହି ହିସାବ ଶୀର୍ଷକ ଅଧିନରେ 165.94 କୋଟି ଟଙ୍କା ବଜେଟ୍ ହୋଇଥିଲା ତାହା ମଧ୍ୟରୁ 2020-21 ବର୍ଷ ମଧ୍ୟରେ 50 ପ୍ରତିଶତରୁ କମ୍ ଖର୍ଚ୍ଚ ହୋଇଥିଲା । କାନପୁର ଜଳସେଚନ ପ୍ରକଳ୍ପର କାର୍ଯ୍ୟର ଉତ୍ପାଦନ ଗୁଡ଼ିକ କେନାଲ ଏବଂ ଶାଖାଗୁଡ଼ିକ, ବନ୍ଧ ଏବଂ ଆନୁଷଙ୍ଗିକ ପଦାର୍ଥ କାର୍ଯ୍ୟ, ଶାଖା ପ୍ରବାହ, ଜଳ ନିଷ୍କାସନ ପଥ ଇତ୍ୟାଦି ସମ୍ପୂର୍ଣ୍ଣ ଭାବରେ କାର୍ଯ୍ୟାନୁଦିତ ହୋଇନଥିଲା । ଆର୍ଥିକ ଏବଂ ଭୌତିକ ଲକ୍ଷ୍ୟ ହାସଲ ନ କରି ପାରିବାର କାରଣ ପ୍ରଦାନ କରାଯାଇ ନଥିଲା ।

➤ **4701-67-800-2410-ବନ୍ଧ ଥଇଥାନ ଏବଂ ପ୍ରକଳ୍ପ ଗୁଡ଼ିକର ଉନ୍ନତିକରଣ**

ଖରାପ ଅବସ୍ଥାରେ ଥିବା ବନ୍ଧର ଥଇଥାନ ଏବଂ ସୁରକ୍ଷା ଏବଂ ଚାଳିତ ବନ୍ଧର ସୁରକ୍ଷା ଏବଂ ଉନ୍ନତିକରଣ ପାଇଁ ବିଶ୍ୱ ବ୍ୟାଙ୍କ ସହାୟତା ମାଧ୍ୟମରେ ଜାତୀୟ ସ୍ତରରେ ଏହି ପ୍ରକଳ୍ପ ପରିଚାଳିତ କରାଯାଇଥିଲା । ଏହି ପରିଯୋଜନା ଶୀର୍ଷକ ଅଧିନରେ ଆବଶ୍ୟକ ହୋଇଥିବା 55.06 କୋଟି ଟଙ୍କା ମଧ୍ୟରୁ 2020-21 ମଧ୍ୟରେ 26.80 କୋଟି ଟଙ୍କା (49 ପ୍ରତିଶତ) ଖର୍ଚ୍ଚ ହୋଇଥିଲା । କାର୍ଯ୍ୟର ଉପାଦାନଗୁଡ଼ିକ ଯାହାକି ସମ୍ପୂର୍ଣ୍ଣ ଭାବରେ କାର୍ଯ୍ୟାନୁଦିତ ହୋଇନଥିଲା ସେଗୁଡ଼ିକ ହେଲା ବନ୍ଧ ଏବଂ ଆନୁଷଙ୍ଗିକ ଆର୍ଥିକ ଏବଂ ଭୌତିକ ଲକ୍ଷ୍ୟ ପୂରଣ ନ ହୋଇ ପାରିବାର ନିର୍ଦ୍ଦିଷ୍ଟ କାରଣ ପ୍ରଦାନ କରିନଥିଲେ ।

➤ **4711-03-(103,789,796)-2955- ଜଳନିକାସ ଉନ୍ନତିକରଣ କାର୍ଯ୍ୟକ୍ରମ(ଡିଆଇପି)**

ରାଜ୍ୟରେ ଜଳନିକାଶର ଅବରୋଧ ଏବଂ ଜଳ ଅବରୋଧ ସମସ୍ୟାର ସମାଧାନ ପାଇଁ ଜଳନିକାସ ଉନ୍ନତିକରଣ କାର୍ଯ୍ୟକ୍ରମ ପରିଯୋଜନା ରାଜ୍ୟ ପାଣ୍ଠି ମାଧ୍ୟମରେ ନିର୍ବାହ କରାଯାଇଥିଲା । ଶୀର୍ଷକ ଅଧିନରେ ବ୍ୟବସ୍ଥା ହୋଇଥିବା 239.13 କୋଟି ଟଙ୍କା ମଧ୍ୟରୁ 2020-21 ମଧ୍ୟରେ 191.37 କୋଟି ଟଙ୍କା (80 ପ୍ରତିଶତ) ଖର୍ଚ୍ଚ ହୋଇଥିଲା । କୋଭିଡ 19 ର ପ୍ରଭାବ ଯୋଗୁଁ ଲକ୍ଷ୍ୟ ହାସଲ ପୂରଣ ହୋଇପାରି ନଥିଲା ବୋଲି ବିଭାଗ ଆରୋପ କରିଥିଲା ।

3.7 ଆର୍ଥିକ ବର୍ଷର ଶେଷ ଭାଗରେ ପାଣ୍ଠି ପ୍ରଦାନ କରିବା

କାର୍ଯ୍ୟକାରୀ ସଂସ୍ଥାମାନଙ୍କୁ ଠିକ୍ ସମୟରେ ପାଣ୍ଠି ମଞ୍ଜୁର କରିବା ଦ୍ୱାରା ଯୋଜନାର ସଫଳ ରୁପାୟନ ହୋଇପାରିବ ଏବଂ ବ୍ୟୟ କ୍ଷାପ୍ରତାକୁ ଏଡ଼ାଇ ଦିଆଯାଇପାରିବ । ଅର୍ଥ ବିଭାଗର ନିର୍ଦ୍ଦେଶ (04 ଫେବୃଆରୀ 2021) ଅନୁସାରେ ଆର୍ଥିକ ବର୍ଷର ଶେଷ ମାସରେ ଖର୍ଚ୍ଚର ଭିତ୍ତିକୁ ରୋକିବା ପାଇଁ ମଞ୍ଜୁରୀ ଆଦେଶ ପ୍ରଦାନ କରିବାର ପ୍ରକ୍ରିୟା ପାଣ୍ଠି ଖଲାସ କିମ୍ବା ପ୍ରତ୍ୟାପଣ ଅର୍ଥ 26 ଫେବୃଆରୀ 2021 ସୁଦ୍ଧା ଶେଷ ହେବା ଉଚିତ୍ ।

ମଞ୍ଜୁରୀ ଆଦେଶ ଗୁଡ଼ିକର ସମାକ୍ଷା କରିବା ସମୟରେ ଏହା ଅବଗତ ହେଲା ଯେ 2020-21 ଆର୍ଥିକ ବର୍ଷରେ ସରକାର ମାର୍ଚ୍ଚ 2021 ର ଶେଷ ସପ୍ତାହରେ ଛଅଟି ବିଭାଗର ବିଭିନ୍ନ ଯୋଜନାର କାର୍ଯ୍ୟାନୁଷ୍ଠନ ପାଇଁ 254.95 କୋଟି ଟଙ୍କା ପ୍ରଦାନ କରାଯାଇଥିଲା ଯାହା (ପରିଶିଷ୍ଟ-3.10) ପ୍ରଦାନ କରାଗଲା । ଏଥି ମଧ୍ୟରୁ, 31 ମାର୍ଚ୍ଚ 2021 ରେ 132.91 କୋଟି ଟଙ୍କା ମୁକ୍ତି କରାଯାଇଥିଲା । ଆର୍ଥିକ ବର୍ଷରେ ଏହି ପାଣ୍ଠିର ସମୁପଯୋଗ ହେବାର ସମ୍ଭାବନା ନଥିଲା ।

ସାରଣୀ 3.11: ବିଭାଗ ଅନୁଯାୟୀ 31/03/2021ରେ ପାଣ୍ଠି ପ୍ରଦାନ

(ଟଙ୍କା କୋଟିରେ)

କ୍ର.ସଂ.	ବିଭାଗର ନାମ	ଉଦ୍ଦେଶ୍ୟ	ମଞ୍ଜୁରୀ ଆଦେଶ ସଂଖ୍ୟା	ତାରିଖ	ଖଲାସ ହୋଇଥିବା ଟଙ୍କା	ମୋଟ
1	ଜଳ ସମ୍ପଦ	ପୁନଃନିର୍ମାଣ ଓ ପୁନରୁଦ୍ଧାର ପାଇଁ	ଚିଠି ସଂଖ୍ୟା 11074	31 ମାର୍ଚ୍ଚ 2021	33.88	36.45
		ଏନ୍.ଡି.ଆର୍.ଏଫ୍. ରୁଡ୍ଡାକ୍ତ ଆବେଦନ	ଚିଠି ସଂଖ୍ୟା 11098	31 ମାର୍ଚ୍ଚ 2021	1.27	
		ଏନ୍.ଡି.ଆର୍.ଏଫ୍. ରୁଡ୍ଡାକ୍ତ ଆବେଦନ	ଚିଠି ସଂଖ୍ୟା 11086	31 ମାର୍ଚ୍ଚ 2021	1.30	
2	କୃଷି ଓ କୃଷକ ସଶକ୍ତିକରଣ	ଆଦିବାସୀ ଅଞ୍ଚଳର ଶସ୍ୟର ଉନ୍ନତି ପାଇଁ	202019782652	31 ମାର୍ଚ୍ଚ 2021	15.11	17.69
		ମାଟିର ସାମ୍ବୁଧି ପରିଚାଳନା ପାଇଁ	202019777377	31 ମାର୍ଚ୍ଚ 2021	2.58	
3	ଗୃହ	ରହଣା ପାଇଁ	202019777390	31 ମାର୍ଚ୍ଚ 2021	0.11	0.52
		ଗାଡ଼ାର ଖୁଣ୍ଟି ପାଇଁ	202019773645	31 ମାର୍ଚ୍ଚ 2021	0.04	
		ଗାଡ଼ାର ଖୁଣ୍ଟି ପାଇଁ	202019775481	31 ମାର୍ଚ୍ଚ 2021	0.03	
		ଗାଡ଼ାର ଖୁଣ୍ଟି ପାଇଁ	202019776953	31 ମାର୍ଚ୍ଚ 2021	0.34	
4	ସାମ୍ବୁଧି ଏବଂ ପରିବାର କଲ୍ୟାଣ	ଏନ୍.ଆର୍.ଏଫ୍.ଏଫ୍. ପରିଯୋଜନା ଅଭିଯୁକ୍ତ	202019777525	31 ମାର୍ଚ୍ଚ 2021	5.55	78.25
		ଏନ୍.ଆର୍.ଏଫ୍.ଏଫ୍. ପରିଯୋଜନା ଅଭିଯୁକ୍ତ	202019777547	31 ମାର୍ଚ୍ଚ 2021	29.07	
		ଏନ୍.ଆର୍.ଏଫ୍.ଏଫ୍. ପରିଯୋଜନା ଅଭିଯୁକ୍ତ	202019777504	31 ମାର୍ଚ୍ଚ 2021	4.87	
		ଏନ୍.ଆର୍.ଏଫ୍.ଏଫ୍. ପରିଯୋଜନା ଅଭିଯୁକ୍ତ	202019772756	31 ମାର୍ଚ୍ଚ 2021	1.45	
		ଜରୁରୀ ଜବାବ ପାଇଁ	202019773448	31 ମାର୍ଚ୍ଚ 2021	37.31	
		ମୋଟ			132.91	132.91

ଉତ୍ସ: ସଂପୂର୍ଣ୍ଣ ବିଭାଗମାନଙ୍କ ଠାରୁ ପ୍ରାପ୍ତ ହୋଇଥିବା ମଞ୍ଜୁରୀ ଆଦେଶ

ଉପରୋକ୍ତ ସାରଣୀରୁ ଏହା ସୁସ୍ପଷ୍ଟ ହେଲା ଯେ ଆର୍ଥିକ ବର୍ଷର ଶେଷ ଦିନରେ ପ୍ରଦତ୍ତ ଅର୍ଥର 58.87 ପ୍ରତିଶତ (78.25 କୋଟି ଟଙ୍କା) ଅର୍ଥ, ସାମ୍ବୁଧି ଓ ପରିବାର କଲ୍ୟାଣ ବିଭାଗ ବାବଦରେ ଥିଲା । ଆର୍ଥିକ ବର୍ଷର ଶେଷ ଦିନରେ ଅର୍ଥ ପ୍ରଦାନ ସୂଚାଉଥିଲା ଯେ ମୁଖ୍ୟତଃ ବଜେଟ ବ୍ୟବସ୍ଥାରେ ଥିବା ରାଶିକୁ ସମ୍ପୂର୍ଣ୍ଣ ରୂପେ ଶେଷ ହେବା ପାଇଁ ପାଣ୍ଠି ପ୍ରଦାନ କରାଯାଇଥିଲା ।

3.8 ଆକର୍ଷକ ପାଣ୍ଠିରୁ ଅଗ୍ରୀମ

ଓଡ଼ିଶା ଆକର୍ଷକ ପାଣ୍ଠି ଧାରା 1967 ଅଧିନରେ ରାଜ୍ୟରେ ଆକର୍ଷକ ପାଣ୍ଠି ପ୍ରତିଷ୍ଠା କରାଯାଇଥିଲା । ଆକର୍ଷକ ପାଣ୍ଠିରୁ ଅଗ୍ରୀମ ଦିଆଯାଇପାରିବ ଯଦି ବ୍ୟୟଟି ଅନୁଷ୍ଠାନିକ ଏବଂ ଜରୁରୀ ସ୍ୱରୂପ ହୋଇଥିବ ଏବଂ ଏହାର ମୂଲ୍ୟତତ୍ତ୍ୱ ବିଧାନ ସଭା ଦ୍ୱାରା ପ୍ରାଧିକରଣ ହେବା ପର୍ଯ୍ୟନ୍ତ ବ୍ୟୟ ଅବାସ୍ଥନାୟ ହୋଇଥିବ । ଓଡ଼ିଶା ଆକର୍ଷକ ପାଣ୍ଠିର କର୍ପସ୍ ପାଣ୍ଠି ହେଉଛି

400କୋଟି ଟଙ୍କା 2020-21 ଶେଷ ସୁଦ୍ଧା ବିଭିନ୍ନ ଶୀର୍ଷକ ଅଧିନରେ 171.00 କୋଟି ଟଙ୍କା ଭରଣା ନହୋଇ ପଡ଼ି ରହିଛି ଯାହାର ସବିଶେଷ ବିବରଣୀ ନିମ୍ନ ସାରଣୀ 3.12 ରେ ପ୍ରଦାନ କରାଯାଇଅଛି ।

ସାରଣୀ 3.12: 2020-21 ବର୍ଷ ମଧ୍ୟରେ ଶୀର୍ଷକସ୍ତରୀ ଭରଣା ହୋଇପାରି ନଥିବା ଆକସ୍ମିକ ପାଣ୍ଟିରୁ ଅଗ୍ରାମର ସବିଶେଷ ବିବରଣ (କୋଟି ଟଙ୍କାରେ)

କ୍ର.ସଂ.	ମୁଖ୍ୟ ଶୀର୍ଷକ	ପରିମାଣ
1	2202-ସାଧାରଣ ଶିକ୍ଷା	4.74
2	4210- ତାଲୁକା ଓ ଜନସାମ୍ମୁ୍ୟ ଉପରେ ପୁଞ୍ଜିଗତ ବ୍ୟୟ	1,66.26
	ମୋଟ	171.00

ଉତ୍ସ: ଓଡ଼ିଶା ସରକାରଙ୍କ ବିନିଯୋଗ ହିସାବ 2020-21, ଓଡ଼ିଶା ସରକାରଙ୍କ

31ମାର୍ଚ୍ଚ 2021, ସୁଦ୍ଧା ଆକସ୍ମିକ ପାଣ୍ଟିରେ 229କୋଟି ଟଙ୍କା ରହିଥିଲା । 2020-21 ର ଶେଷ ସୁଦ୍ଧା ଅଗ୍ରାମ ଟଙ୍କା ଭରଣା ନହେବା ଯୋଗୁଁ 2020-21 ବର୍ଷ ପାଇଁ ରାଜସ୍ୱ ବଳକା ଅଧିକ ଏବଂ ରାଜସ୍ୱ ନିଅଣ୍ଟ କମ୍ ଦର୍ଶାଯାଇଥିଲା ।

ସରକାର ଜଣାଇଥିଲେ (ଡିସେମ୍ବର 2021) ଯେ, 2021-22 ଅନୁପୂରକ ବଜେଟରେ ଟଙ୍କାର ଭରଣା କରିବା ପାଇଁ ବ୍ୟବସ୍ଥା କରାଯାଇପାରିବ ।

3.9 ସୁପାରିଶ

1. ସଂଚୟ/ ଅଧିକ ବ୍ୟୟର କାଟକାଟ ପାଇଁ ସରକାରଙ୍କର ବଜେଟ ଅବଧାରଣା ଏବଂ ଦକ୍ଷ ନିୟନ୍ତ୍ରଣ ସଂକ୍ରମଣ ଅଧିକ ବାସ୍ତବବାଦୀ ହେବା ଦରକାର ।
2. ରାଜ୍ୟର ଯୋଜନା/ ପ୍ରକଳ୍ପ ଗୁଡ଼ିକର ସାମଗ୍ରିକ ଉନ୍ନୟନ ପାଇଁ ଉନ୍ନତତର କାର୍ଯ୍ୟନିର୍ବାହ, ତଦାରଖ ଏବଂ ଆର୍ଥିକ ପରିଚାଳନା ମାଧ୍ୟମରେ ପ୍ରତିଶୁଦ୍ଧିବଦ୍ଧ/ ଅଭିଳକ୍ଷିତ ଲକ୍ଷ୍ୟ ହାସଲ କରିବା ଦିଗରେ ସରକାର ତାଙ୍କର ପ୍ରତିଶୁଦ୍ଧିବଦ୍ଧତାର ସଫଳ ରୂପାୟନ କରିବା ଆବଶ୍ୟକ ।
3. ବିଭାଗ ଗୁଡ଼ିକ ପ୍ରକୃତ ଆବଶ୍ୟକତାକୁ ଆଧାର କରି ଆବଶ୍ୟକ ହୋଇଥିବା ସମ୍ବଳର ଉପଯୋଗ ପାଇଁ ବାସ୍ତବ ବଜେଟ୍ ସରକାର ବ୍ୟବସ୍ଥିତ କରିବା ଦରକାର ।